



VILLKOR FÖR

Hem- försäkring

H23



BOHUSLÄNSKA
FÖRSÄKRINGAR



Innehåll

Information om din försäkring	4	H Rättsskyddsförsäkring	18
A Var och för vilka försäkringen gäller	6	I Överfallsskydd	20
A.1 Var försäkringen gäller.....	6	J Skydd när du reser	22
A.2 För vilka försäkringen gäller.....	6	J.1 Allmänt.....	22
B Aktsamhetskrav	6	J.2 Kostnader i samband med akut sjukdom och olycksfallsskada.....	23
C Självrisiker	7	J.3 Resestartskydd.....	24
D Försäkrad egendom och högsta ersättningsbelopp	7	J.4 Merkostnader för anslutning på hemresa.....	24
D.3 Löseegendom.....	7	J.5 Reseavbrott.....	24
D.4 Undantag.....	8	J.6 Hemresa vid katastrof.....	25
E Värderings- och ersättningsregler	9	K Tilläggförsäkringar	25
E.1 Gemensamma bestämmelser.....	9	K.1 Allrisk löseegendom.....	25
E.4 Skada på löseegendom.....	9	K.2 Allrisk för angivna värdeföremål.....	26
F Egendomsskador	11	K.3 Samlingar, smycken och armbandsklockor.....	26
Stöldskador		K.4 Privatolycksfall.....	27
F.1.1 Stöld av och skadegörelse på byggnad eller tomtmark.....	11	K.7 Utökat reseskydd.....	30
F.1.2 Stöld och skadegörelse i bostad.....	11	K.9 Bostadsrättsförsäkring.....	32
F.1.3 Låsbyte.....	12	K.10 Hobbyverksamhet.....	34
F.1.4 Stöld av och skadegörelse på egendom förvarad utanför bostad.....	12	K.11 Magasinerat lösöre.....	35
F.1.5 Stöld av och skadegörelse på medförd egendom.....	12	M Allmänna bestämmelser	36
F.1.6 Stöld av eller skadegörelse på cykel el. barnvagn.....	13	M.1 Försäkringsavtalet.....	36
Övriga egendomsskador		M.2 Betalning.....	36
F.2.1 Brand och liknande.....	13	M.3 Värdestegringsgaranti.....	36
F.2.2 Läckage.....	13	M.4 Vid risk för skada och då skada inträffat.....	36
F.2.3 Översvämning.....	13	M.5 Undantag för krigsskador, atomskador, dammbrott och terrorism.....	37
F.2.4 Dammbrott.....	14	M.6 Nedsättning av försäkringsersättning.....	37
F.2.5 Storm, hagel och snötryck.....	14	M.7 Återkrav.....	37
F.2.6 Övriga naturskador.....	14	M.8 Preskription.....	37
F.2.7 Skada på installationer och hushållsmaskiner.....	14	M.9 Dubbelförsäkring.....	37
F.2.8 Livsmedel i kyl och frys.....	14	M.10 Leverantörsansvar.....	37
F.2.9 Trafikskada.....	15	M.11 Behandling av personuppgifter.....	37
F.2.10 Skada på glasrutor.....	15	M.12 Sanktionsbestämmelse.....	37
F.2.11 Skada orsakad av vilda djur.....	15	M.13 Rådgivning.....	37
F.2.12 Oljeskada på tomtmark.....	15	M.14 Om vi inte kommer överens.....	38
F.2.13 Transportskada vid flytt.....	15	N Särskilda villkor	38
F.4 Obrukbar bostad.....	15	N.1 Låskrav dörrar.....	38
F.5 Krisförsäkring.....	15	N.2 Låskrav dörrar och fönster.....	39
F.7 Identitetsstöld.....	16	N.3 Låskrav dörrar och larmkrav.....	39
G Ansvarsförsäkring	17	Ordlista	39

Information om din försäkring

Försäkringsgivare

BSB Försäkringar(Bohuslänska Strandlägenas Brandförsäkringsförening), orgnr 554600–3913. Vissa delar av försäkringen ansvarar Ålands Försäkringar AB för.

Försäkringsbrev och försäkringsvillkor

Avtalet mellan oss utgörs av försäkringsbrevet och försäkringsvillkoren. Allt du vill ha försäkrat ska finnas med i försäkringsbrevet. Kontakta oss genast om något fattas eller är fel, så ändrar vi det.

Kontakta oss

Du måste meddela oss

- ändrad adress
- ändrade familjeförhållanden
- ändrat värde på din egendom
- ändrat behov av tilläggsförsäkring.

Försäkringsformer

Egendom kan vara försäkrad i olika former, se tabellen till höger.

Skadehändelser som försäkringen omfattar

De skadehändelser som försäkringen omfattar hittar du i följande kapitel:

- F Egendomsskador
- G Ansvarsförsäkring
- H Rättsskyddsförsäkring
- I Överfallsskydd
- J Skydd när du reser

Har du tecknat någon av tilläggsförsäkringarna ska du också läsa avsnittet **K Tilläggsförsäkringar**.

Vid beskrivningen av ersättningsbara skadehändelser finns också undantag, begränsningar och aktsamhetskrav. För att du ska få veta exakt hur försäkringen gäller i varje enskilt fall måste du läsa i villkoren.

Aktsamhetskrav

Aktsamhetskrav är regler som beskriver hur du ska handskas med din egendom. Om du inte följer reglerna riskerar du att inte få full ersättning för din skada eller förlust. Generella aktsamhetskrav finns i avsnittet **B Aktsamhetskrav** och för vissa skadehändelser finns dessutom särskilda aktsamhetskrav som anges under respektive skadehändelse.

Pengar och stölbegärlig egendom

För pengar, värdehandlingar och stölbegärlig egendom gäller en del särskilda krav på förvaring och aktsamhet.

I avsnittet **D.3 Löseegendom** kan du läsa om vad som menas med värdehandlingar och stölbegärlig egendom och i stöldavsnitten finns de flesta kraven på hur du ska förvara och handskas med sådan egendom.

Begränsa skadans omfattning

Om du drabbas av en skada ska du i första hand försöka att begränsa skadans omfattning, till exempel genom att larma brandkåren vid brand, stänga huvudkranen vid läckage, försöka låna plats i grannens fryskåp när din egen går sönder etc.

Anmäl skadan snarast

Så snart som möjligt ska du anmäla skadan till oss. Du kan anmäla skadan på vår webbplats.

Stöld, rån eller överfall ska polisanmälas. Skada som skett under transport eller på hotell ska anmälas till transportföretaget eller hotellet. Du måste hjälpa oss i vår skadereglering genom att ge oss möjlighet att besiktiga skadan och lämna oss de kvitton, läkarintyg med mera som vi kan behöva. Släng inte skadade föremål förrän vi har lämnat vårt godkännande till det.

Du kan läsa mer om räddningsåtgärder och reglering av skada i avsnittet **M.4 Vid risk för skada och då skada inträffat**.

De olika försäkringsformerna

Försäkringsform	Beskrivning
Fullvärde	Fullvärdesförsäkring innebär att det inte finns något försäkringsbelopp som utgör gräns för skadeersättningens storlek. Vi betalar vad skadan värderas till enligt värderingsreglerna med avdrag för självrisk och eventuellt avdrag om du inte följt aktsamhetskraven. Två förutsättningar finns: <ul style="list-style-type: none">• att du lämnar riktiga och fullständiga uppgifter till oss när du tecknar försäkringen• att du anmäler ändrade eller felaktiga uppgifter till oss. Bestämmelser om hur ersättningen kan sättas ned om du lämnat oss felaktiga uppgifter när du tecknade försäkringen eller låtit bli att ändra felaktiga uppgifter finns i avsnittet M.6 Nedsättning av försäkringsersättning .
Förstarisk	Samma regler gäller som vid fullvärdesförsäkring, förutom att försäkringsbeloppet är det högsta belopp som kan betalas.
Helvärde	Helvärdesförsäkring innebär att ersättningen för skador begränsas till högst det belopp som anges i försäkringsbrevet. Endast löseegendom kan helvärdesförsäkras. Om du har helvärdesförsäkring är det mycket viktigt att försäkringsbeloppet för löseegendom är tillräckligt. Har du uppgett ett för lågt belopp är du underförsäkrad och riskerar att få minskad ersättning vid skada.

Högsta ersättningsbelopp och längsta ersättningstid

Om skadan gäller...	Högsta ersättningsbelopp, kr/längsta tid	Avsnitt i villkoren
Grundförsäkring, lösegendom		
Lösöre på annan plats än den fastighet som anges i försäkringsbrevet	100 000	D.3
Smycken och armbandsklockor, sammanlagt	200 000	D.3
Pengar som du äger, sammanlagt	5 000	D.3
Värdehandlingar som du äger, sammanlagt	10 000	D.3
Mynt-, sedel- och frimärkssamling som du äger, sammanlagt	50 000	D.3
Åkgräsklippare, eldrivet lefordon och isjakt	50 000	D.3
Roddbåt, vattensportbräda, kajak, kanot och segeljolle med högst 10 kvm segelyta och utan motor	25 000	D.3
Av- eller omonterade delar till fordon/farkost, sammanlagt	10 000	D.3
Brygga och uthus som du äger på annans mark, sammanlagt	100 000	D.3
Egen bekostad fast inredning i din hyrda bostad	100 000	D.3
Grundförsäkring, övrigt		
Transportskada vid flytt	175 000	F.2.13
Merutgifter	18 månader	F.4
Hyresbortfall	100 000	F.4
Krisförsäkring	10 000	F.5
Ansvar	5 000 000	G
Rättsskydd	340 000	H
Överfallsskydd	1 000 000	I
Grundförsäkring, skydd på resor		
Vårdkostnader vid akut sjukdom och olycksfallsskada	Inom 60 dagar från första läkarbesöket	J.2.2
Tilläggsförsäkringar		
Allrisk lösegendom		
• Lösöre	100 000	K.1
• Varav värdehandlingar	10 000	K.1
Privatolycksfall	700 000	K.4
Utökat reseskydd	75 000	K.7
Bostadsrättsförsäkring	Se ditt försäkringsbrev	K.9



A

Var och för vilka försäkringen gäller

A.1 Var försäkringen gäller

Försäkringen gäller i Norden. Vid resa gäller försäkringen dessutom i hela världen under de första 45 dagarna av resan räknat från avresedagen från hemorten i Sverige.

Avsnittet **J Skydd när du reser** gäller enbart under resa i Norden med övernattnin utanför hemorten eller resa utanför Norden. Är du inte folkbokförd och varaktigt bosatt i Sverige gäller försäkringen endast för skada som inträffar i Sverige.

ÄNDRAD ADRESS

Får vi uppgift om att du anmält adressändring till skatteverket, ändrar vi din hemförsäkring till att gälla på den nya adressen med samma omfattning och på samma villkor. Hemförsäkringen gäller upp till 45 dagar även för den gamla bostaden med samma omfattning och på samma villkor som före försäkringens överflyttning till den nya adressen. Ska din hemförsäkring inte gälla på den adress vi fått uppgift om måste du meddela detta till oss.

Om din hemförsäkring också omfattar bostadsrätt eller om du flyttar till adress utanför länet, ändrar vi inte din hemförsäkring till den nya adressen. Du måste därför kontakta oss för att få rätt försäkring.

A.2 För vilka försäkringen gäller

Försäkringen gäller för dig som försäkringstagare. Den gäller också för de medlemmar av ditt hushåll som bor och är folkbokförda på den adress som anges som försäkringsställe i försäkringsbrevet. Såväl rättigheter som skyldigheter i försäkringen gäller för var och en av de försäkrade. När vi i försäkringsvillkoret skriver du menar vi samtliga som försäkringen gäller för.

Har du eget barn under 18 år som inte omfattas av försäkringen enligt ovan, gäller försäkringen för barnet under den tid det vistas hos dig, om ersättning inte kan fås från annan försäkring. Barnet ska vara folkbokfört och bosatt i Sverige.

UNDANTAG

Försäkringen gäller inte för inneboende. Med inneboende menar vi person som är bosatt på försäkringsstället och som inte har gemensamt hushåll med dig.

B

Aktsamhetskrav

För att du ska få full ersättning om en skada inträffar krävs att du följer de aktsamhetskrav som finns. För alla egendomsskador i denna försäkring gäller generella aktsamhetskrav, se nedan. För vissa skadehändelser finns dessutom särskilda aktsamhetskrav, dessa anges då under respektive skadehändelse.

B.1 Generella aktsamhetskrav

Du ska:

- Följa de föreskrifter som finns i lag eller som meddelats av offentlig myndighet.
- Vid installation endast använda sådan produkt som är godkänd av offentlig myndighet ur miljö- och/eller säkerhetssynpunkt.
- Följa tillverkarens, leverantörens och installatörens anvisningar för installation, skötsel och underhåll. Installationer och montage ska vara fackmässigt utförda.
- Följa de krav som ställs i Boverkets byggregler eller meddelas av den lokala byggnadsnämnden när du bygger nytt, reparerar, bygger om eller bygger till. Dessa krav ska följas oavsett om anmälan/byggnadslov krävs eller inte för vidtagna åtgärder.
- Förvara och handskas med egendom så att skada eller förlust så långt som möjligt förhindras.
- Låsa de utrymmen där egendom förvaras.

B.2 Nedsättning

Om du inte följer de generella aktsamhetskraven kan ersättningen sättas ned, se avsnittet **M.6 Nedsättning av försäkringsersättning**.

C

Självrisker

C.1 Allmänt

Självrisk är den del av skadekostnaden som du själv får stå för vid varje skadetillfälle.

Den självrisk som gäller för dina tilläggsförsäkringar anges under respektive avsnitt, se avsnitt **K Tilläggsförsäkringar**.

Om du drabbas av flera skador vid samma tillfälle, och ersättning ska betalas genom flera avsnitt i försäkringen eller genom flera av dina privatförsäkringar hos oss, drar vi bara en självrisk – den högsta – från det sammanlagda skadebeloppet.

C.2 Grundsälvrisk

Du har en självrisk vid varje skadetillfälle. Självrisk anges på försäkringsbrevet eller i försäkringsvillkoren. När vi ersätter en skada drar vi självrisk efter åldersavdrag och före nedläggning.

C.3 Förhöjd självrisk

Har vi avtalat om högre självrisk än grundsälvrisk framgår det av försäkringsbrevet. Den förhöjda självrisk är då alltid den lägsta du själv får stå för.

Avsnitten **G Ansvarsförsäkring** och **I Överfallsskydd** gäller alltid med grundsälvrisk.

C.4 Särskild självrisk

För vissa typer av skador gäller en särskild självrisk, oftast högre än grundsälvrisk. Följande avsnitt gäller med särskild självrisk:

- F.1.6 Stöld av eller skadegörelse på cykel eller barnvagn
- F.2.3 Översvämning
- F.2.4 Dammbrott
- F.2.9 Trafikskada
- H.5 Rättsskydd
- K.9.7 Bostadsrättsförsäkring.

C.5 Självriskfria moment

Följande avsnitt gäller utan självrisk:

- F.5 Krisförsäkring
- F.7 Identitetsstöld
- J.3 Resestartskydd
- J.4 Merkostnader för anslutning på hemresa
- J.5 Reseavbrott
- K.7.2–K.7.8 Utökad reseskydd.

D

Försäkrad egen- dom och högsta ersättningsbelopp

Försäkringen gäller för löseegendom endast om det anges i försäkringsbrevet.

D.3 Löseegendom

D.3.1 Definitioner

LÖSEGENDOM

Med löseegendom avser vi:

- Lösöre som du äger, lånar av privatperson eller hyr och som endast är avsett för ditt privata bruk. Som lösöre avser vi även
 - eldrivet lekfordon som inte kan köras fortare än 6 km/tim, åkgräsklippare, eldriven rullstol och isjakt
 - roddbåt, vattensportbräda, kajak, kanot och segeljolle med högst 10 kvm segelyta och utan motor
 - av- eller omonterade delar till de undantagna fordonen/farkosterna i avsnittet **D.4 Undantag** om delarna inte kan försäkras genom annan försäkring.
- Lösöre som du hyr eller lånar från skola eller landsting (hjälpmedel) och som endast är avsett för ditt privata bruk.
- Pengar, värdehandlingar och samlingar av frimärken, mynt och sedlar som du äger.
- Brygga och uthus som du ensam äger, men som står på annans mark.
- Egen bekostad fast inredning i din hyrda bostad inklusive inglasad balkong eller altan.

STÖLDBEGÄRLIG EGENDOM

Med stöldbegärlig egendom avser vi

- föremål helt eller delvis av ädel metall, äkta pärlor och ädelstenar
- föremål med särskilt samlarvärde, det vill säga föremål som har ett marknadsvärde på grund av sin attraktion för samlare
- antikviteter, konstverk, konstföremål, äkta mattor, fick- och armbandsur, pälsar och pälsverk
- datorer samt utrustning och tillbehör till dessa
- apparat/utrustning för ljud- eller bildåtergivning, kameror, gps-utrustning, musikinstrument, mobila telefoner och annan elektronisk kommunikationsutrustning samt tillbehör till dessa
- vapen
- drycker med alkoholhalt högre än 2,25 volymprocent.

SMYCKEN

Med smycken avser vi föremål av ädel metall, äkta pärlor och ädelstenar som är avsedda att bäras på kroppen som dekoration.

D.3.2 Högsta ersättningsbelopp Högsta ersättningsbelopp för löseegendom

Typ av löseegendom	Högsta ersättning, kr
Löseegendom på den fastighet som anges i försäkringsbrevet när försäkringsbrevet anger <ul style="list-style-type: none"> • Fullvärde • Ett försäkringsbelopp 	Enligt avsnittet E.4 Enligt avsnittet E.4 men högst försäkringsbeloppet
Inom försäkringsbeloppet ersätts högst <ul style="list-style-type: none"> • Lösöre på annan plats än på den fastighet som anges i försäkringsbrevet • Smycken och armbandsklockor, sammanlagt • Pengar som du äger, sammanlagt • Värdehandlingar som du äger, sammanlagt • Mynt-, sedel- och frimärkssamling som du äger, sammanlagt • Av- eller omonterade delar till fordon/farkost som inte kan försäkras på annat sätt, sammanlagt • Åkgräsklippare, eldrivet lekfordon och isjakt • Roddbåt, vattensportbräda, kajak, kanot och segeljolle med högst 10 kvm segelyta och utan motor • Brygga och uthus som du äger på annans mark, sammanlagt • Egen bekostad fast inredning i bostaden 	100 000 200 000 5 000 10 000 50 000 10 000 50 000 25 000 100 000 100 000

D.4 Undantag

Försäkringen gäller INTE för:



- Andra djur än hundar, katter, burfåglar och akvariefiskar.
- Motordrivet fordon, husvagn eller annat släpfordon, båt eller annan vattenfarkost och drönare eller annan luftfarkost. Undantaget tillämpas inte för den egendom som anges i avsnittet **D.3.1 Definitioner**.
- Delar, utrustning och drivmedel till fordon eller farkost enligt punkten ovan samt förtöjningsutrustning.
- Förlust på grund av att någon utan din tillåtelse använt dina konton, kort, abonnemang eller liknande.
- Utradering eller annan förlust av lagrad datainformation.
- Egendom som du enligt svensk lag inte har rätt att inneha eller använda.



E

Värderings- och ersättningsregler

I detta kapitel redogörs för hur vi värderar och ersätter egendom. Vad som är försäkrad egendom och vilka högsta ersättningsbelopp som gäller framgår i avsnittet **D Försäkrad egendom och högsta ersättningsbelopp**.

E.1 Gemensamma bestämmelser

E.1.1 Beställare

För att skydda dina lagliga rättigheter som konsument är du alltid beställare av en reparation. Detta gäller även om vi har anvisat reparatör.

E.1.2 Kontantersättning eller reparation

Vi ersätter din ekonomiska förlust för den egendom som blivit skadad eller stulen. Som ekonomisk förlust betraktas inte exempelvis besvär och olägenheter, förlorad arbetsförtjänst eller resor till och från skadeplatsen.

Vi har rätt att avgöra

- om skadad eller förlorad egendom ska ersättas kontant, repareras för att återställa funktionen eller ersättas med likadan eller närmast likadan egendom
- var inköp eller reparation ska göras
- om byggnadsdel, reservdel eller material, som inte kan återställas på grund av importsvårigheter eller upphörd tillverkning, ska ersättas med marknadsvärde eller återställas med närmast motsvarande egendom.

E.1.3 Ersatt egendom

Vi övertar äganderätten till förlorad egendom som vi har ersatt. Om egendom som vi har ersatt kommer till rätta ska du genast lämna den till oss. Vill du behålla egendomen får du göra det om du lämnar tillbaka den ersättning du fått.

E.1.4 Om det blir tvist om värdet

Kan vi inte komma överens om värdet av skada på lösegendom eller tomtmark ska – om vi inte enats om annat – ett utlåtande begäras av värderingsman som är förordnad av Svenska handelskammaren. Värderingsmannen ska tillämpa försäkringsvillkorens värderingsregler.

Din kostnad för sådan värdering är 1 000 kronor plus 10 procent av överskjutande belopp, men högst hälften av arvodet till värderingsmannen. Om värderingsmannen kommer fram till ett högre belopp än vad vi har erbjudit, står vi för hela värderingskostnaden.

E.4 Skada på lösegendom

E.4.1 Grundläggande bestämmelser

- Vid skada ska du kunna styrka att du äger det skadade eller förlorade föremålet. Du ska även kunna styrka vad det är värt och hur gammalt det är. Kostnader du haft för att styrka eller framställa krav ersätts inte.
- Värderingen av en skada görs med utgångspunkt från prisläget vid den tidpunkt när du tidigast kan bestämma ditt ersättningsanspråk, men senast två månader från skadedagen.
- Kan skadad egendom repareras värderas skadan till den reparationskostnad som är rimlig. Reparationskostnaden ersätts inte om den överstiger värdet på skadad egendom enligt värderingsreglerna.
- Värdering sker utan hänsyn till affektionsvärde, det vill säga utan hänsyn till dina personliga känslor för föremålet.

Var uppmärksam på reglerna om underförsäkring, se avsnittet **M.6 Nedsättning av försäkringsersättning**. Är du underförsäkrad riskerar du att inte få ersättning för hela värdet av din egendom vid en skada.

E.4.2 Underförsäkringsgaranti för lösegendom

Detta skydd har du om din hemförsäkring gäller för lösegendom.

Försäkringen gäller om du under pågående försäkringsår skaffar egendom som medför att värdet av din sammanlagda egendom i bostaden överstiger försäkringsbeloppet. Du måste dock anmäla förändringen senast i samband med att din försäkring förnyas, det vill säga första huvudförfallodagen efter att du skaffade egendomen. Gör du inte det riskerar du att inte få full ersättning vid skada.

E.4.3 Ersättningstabell

Egendom som var funktionsduglig före skadan värderas med utgångspunkt från vad det kostar att i allmän handel köpa motsvarande nytt föremål, det vill säga nypris. Du får ersättning med så många procent, räknat per påbörjad månad/år, som anges i tabellen Ersättning i procent av nypriset på skadedagen. Ersättningstabellen tillämpas inte om det skulle leda till oskäligt resultat. Egendomen värderas då enligt **E.4.4 Övrig lösegendom**.

Har du tecknat tilläggsförsäkringen **K.1 Allrisk lösegendom**, gäller andra värderingsregler för elektronik, se avsnittet **K.1.3 Elektronikförsäkring**.

Ersättning i procent av nypriset på skadedagen

Föremål	0–6 mån	6 mån –1 år	1–2 år	2–3 år	3–4 år	4–5 år	5–6 år	6 år eller mer
Cyklar inklusive tillbehör	100	95	85	70	55	40	30	20
Glasögon	100	95	85	65	50	30	20	20
Skid- och golfutrustning samt barnvagn med tillbehör.	100	95	85	65	50	40	30	20
Cd-skivor, dvd-skivor, dvd-filmer, dator- och tv-spel	50	50	40	30	20	20	20	20
Mobiltelefoner och smarta telefoner	100	75	50	30	20	20	20	20
Datorer och surfplattor	100	75	60	45	30	20	20	20
Apparater för bild- och ljudåtergivning	100	80	70	50	30	20	20	20
Kameror och gps	100	80	70	50	30	20	20	20
Kläder och skor	100	80	70	50	30	20	20	20
Handverktyg	100	90	70	60	50	40	30	20
Motordrivna trädgårdsredskap	100	85	75	65	55	45	35	20
Hygienartiklar	50	50	50	50	50	50	50	50

E.4.4 Övrig lösegendom

SMYCKEN

Du får ersättning med så många procent av nypriset på skadedagen, räknat per påbörjat år, som anges i tabellen nedan. Med nypris menar vi vad det kostar att köpa ett motsvarande nytt smycke i allmän handel. Om motsvarande smycke inte längre finns att köpa nytt i allmänna handeln eller vi bedömer det som oskäligt att tillämpa tabellen, får du ersättning med vad det skulle kosta att köpa motsvarande begagnat smycke på begagnatmarknaden.

Ersättning i procent av nypriset på skadedagen

Föremål	0–5 år	5–10 år	10–20 år	20 år och mer
Smycken	100	90	80	50

HUSHÅLLSMASKINER

Hushållsmaskin som var funktionsduglig innan skadan värderas enligt tabellen nedan. Du får ersättning för återställandekostnaden (material och arbete) med så många procent, räknat per påbörjat år, som anges i tabellen.

Åldersavdraget begränsas till högst 80 procent på hushållsmaskin som före skadan var funktionsduglig utom för skada som ersätts enligt avsnittet F.2.7 Skada på hushållsmaskiner.

Föremål	0–1 år	1–2 år	2–3 år	3–4 år	4–5 år	5–6 år	6–7 år	7–8 år	8–9 år	9–10 år	10– 11 år	11– 12 år
Hushållsmaskiner	100	100	90	80	70	60	50	40	30	20	10	0

VÄRDEHANDLINGAR OCH ABONNEMANG

Värdehandlingar värderas till den förlust du gör vid skadetillfället. Bankkort, kontokort, telefonabonnemang och liknande ersätts endast med den kostnad som kan uppkomma för att spärra aktuellt konto eller abonnemang.

FAST INREDNING I BOSTAD

Värdering av skada på fast inredning i bostaden, som du själv bekostat, sker enligt värderingsreglerna för byggnad i villahemvillkoret, avsnittet E.2 Ersättningsregler för skada på byggnad.

ÖVRIG EGENDOM

Egendomen värderas till vad det i den allmänna handeln, till exempel butiker, auktioner och internet, kostar att köpa likvärdig egendom i sådant skick den hade vid skadetillfället. Finns inte likvärdig egendom att köpa i begagnat skick värderas egendomen till vad den sannolikt skulle ha kostat om den funnits. Samlingar värderas i sin helhet.

Om värdet inte kan bestämmas enligt ovan utgår vi från kostnaden för ett nytt likvärdigt föremål och gör avdrag för värdeminskning på grund av ålder, slitage, omodernitet, minskad användbarhet och annan omständighet.

EGET ARBETE

Värdet av eget arbete lagrat på datamedia eller nedlagt på fotografier, film och dataprogram samt hemmagjorda föremål, modeller och liknande ersätts inte. Sådant egendom värderas till återanskaffningskostnaden för råmaterialet.

F

Egendomsskador

F.1.1 Stöld av och skadegörelse på byggnad eller tomtmark FÖRSÄKRINGEN GÄLLER

Försäkringen gäller när någon som inte har haft tillåtelse att vistas där uppsåtligt har skadat brygga eller uthus som du äger på annans mark.

SÄRSKILDA AKTSAMHETSKRAV

De särskilda aktsamhetskraven i avsnittet F.1.2 Stöld och skadegörelse i bostad gäller även för detta avsnitt.

SJÄLVRISK

Försäkringen gäller med grundsjälvrisk. Har vi avtalat om förhöjd självrisk gäller istället denna.

F.1.2 Stöld och skadegörelse i bostad

DEFINITION

Med bostad avser vi

- lägenhet i flerfamiljshus
- villa.

Till bostad hör sådant utrymme som är sammanbyggt och har direkt dörrförbindelse med bostaden. Fristående garage, uthus och liknande samt källar-, vinds- och annat förrådsutrymme som inte har dörrförbindelse, räknas däremot inte som bostad.

FÖRSÄKRINGEN GÄLLER

Försäkringen gäller för stöld av eller skadegörelse på lösegenom i bostad som begåtts av någon som olovligen tagit sig in. Har gärningsmannen blivit insläppt gäller försäkringen endast om han har använt tvång eller hot för att komma in.

FÖRSÄKRINGEN GÄLLER INTE

Försäkringen gäller inte om stölden eller skadegörelsen utförts av någon med en nyckel som han har haft tillåtelse att inneha.



UTÖKAT SKYDD OM DU HAR STÖD I BOSTADEN

Har du stöd i bostaden enligt socialtjänstlagen eller får insatser i bostaden enligt lagen om stöd och service för vissa funktionshindrade eller får hemsjukvård enligt hälso- och sjukvårdslagen, gäller försäkringen vid stöld i bostaden även om gärningsmannen inte tagit sig in olovligen.

Högsta ersättningsbelopp är 100 000 kronor, varav pengar högst 5 000 kronor.

Särskilda aktsamhetskrav

Dörrar	Alla ytterdörrar ska vara låsta. Altan-, terrass- och balkongdörrar ska vara låsta eller stängda och reglade inifrån.
Fönster	Alla fönster ska vara låsta eller stängda och reglade inifrån om inte någon är hemma och har tillsyn över bostaden.
Nyckel	Nyckel får inte lämnas kvar eller gömmas i närheten av bostaden.
Låsbyte	Har du anledning att misstänka att någon obehörigen innehar nyckel till bostaden måste du omedelbart byta lås.

NEDSÄTTNING

Har du inte följt aktsamhetskraven kan ersättningen sättas ned. Nedsättningens storlek påverkas bland annat av

- om det finns egendom till högt värde i bostaden
- om dyrbar egendom är placerad på ett för tjuven lättillgängligt sätt
- bostadens geografiska belägenhet – storstad, tätort, landsbygd.

Nedsättning då aktsamhetskrav inte följts

Om du har varit hemma och haft rimlig tillsyn över bostaden.	Ingen nedsättning
Om du har varit hemma, men möjlighet till tillsyn har saknats. Exempel: Om du har sovit.	Eventuellt 25 % nedsättning.
Om du har lämnat bostaden för normal bortavaro. Exempel: Om du har gått till arbetet, skolan, vänner etc.	Vanligtvis 25 % nedsättning.
Om du har lämnat bostaden för längre tid eller om aktsamhetskravet allvarligt har åsidosatts. Exempel: Vid upprepad försummelse.	Högre nedsättning än ovan. Du kan då till och med bli utan ersättning.

Övriga bestämmelser för hur ersättningen kan sättas ned om aktsamhetskraven inte följts finns i avsnittet M.6 Nedsättning av försäkringsersättning.

SJÄLVRISK

Försäkringen gäller med grundsjälvrisk. Har vi avtalat om förhöjd självrisk gäller istället denna.

F.1.3 Låsbyte

Försäkringen gäller för kostnad för låsbyte i din bostad på försäkringsstället om du förlorat nyckeln vid skada som kan ersättas enligt avsnittet F Egendomsskador eller enligt någon av de tilläggsförsäkringar som anges i ditt försäkringsbrev.

BEGRÄNSNINGAR

Kostnaden för läsbyte ersätts endast

- om det är sannolikt att gärningsmannen kan spåra vart nyckeln går, och
- det är sannolikt att den kan komma att användas.

SÄRSKILDA AKTSAMHETSKRAV

Har du anledning att misstänka att någon obehörigen innehar nyckel till bostaden måste du omedelbart byta lås.

Har du inte följt aktsamhetskraven kan ersättningen sättas ned, se avsnittet **M.6 Nedsättning av försäkringsersättning**.

SJÄLVRISK

Försäkringen gäller med grundsjälvrisk. Har vi avtalat om förhöjd självrisk gäller istället denna.

F.1.4 Stöld av och skadegörelse på egendom förvarad utanför bostad

FÖRSÄKRINGEN GÄLLER

Försäkringen gäller för stöld av eller skadegörelse på egendom som förvaras i utrymme utanför bostaden om gärningsmannen brutit sig in med våld.

FÖRSÄKRINGEN GÄLLER INTE FÖR

- pengar eller värdehandlingar
- stöld av egendom som har lämnats för transport.



BEGRÄNSNING

- Stöldbegärlig egendom ersätts endast när den är inlämnad till näringsidkare för förvaring, reparation eller annan åtgärd.
- Vid stöld i bil är ersättningsbeloppet högst 3 000 kronor.

SJÄLVRISK

Försäkringen gäller med grundsjälvrisk. Har vi avtalat om förhöjd självrisk gäller istället denna.

F.1.5 Stöld av och skadegörelse på medförd egendom

DEFINITION

Med medförd egendom menar vi egendom som du tar med dig utanför bostaden. Egendomen anses inte medförd om du lämnar kvar den i bil, båt eller vid flygplats, järnvägsstation och liknande, om det inte är för en kortare tidsperiod.

För definition av resa se avsnittet **J.1.3 Definitioner**.

FÖRSÄKRINGEN GÄLLER

- för stöld av och skadegörelse på egendom som du medför utanför bostaden
- för stöld av och skadegörelse på egendom i samband med att du blivit utsatt för rån, väskryckning (då egendomen med våld har ryckts ifrån dig på sådant sätt att du omedelbart uppfattat stölden) eller överfall.

PÅ RESA GÄLLER FÖRSÄKRINGEN ÄVEN

- För skada på eller förlust av resgods som är incheckat eller som hotell eller researrangör åtagit sig att förvara eller transportera
- För stöldbegärlig egendom i bil, husbil, husvagn eller båt som inte är parkerad för natten
- För förlust av ditt pass genom en ersättningsbar skada enligt avsnittet **F Egendomsskador** eller **K.1 Allrisk löseegendom**. Du får ersättning med kostnaden för nytt och/eller provisoriskt pass med högst 2 000 kronor per försäkrad.

BEGRÄNSNINGAR

För pengar och värdehandlingar gäller försäkringen endast

- vid rån, väskryckning eller överfall
- när egendomen förvaras i utrymme på arbetsplatsen under tid då du är på arbetet
- på resa vid fickstöld (det vill säga ur de kläder du har på dig eller ur väska som du håller i eller har intill dig)
- på resa vid stöld i hotell eller pensionatsrum, passagerarhytt eller sovvagnskupé
- på resa vid stöld i husbil eller husvagn som inte är parkerad för natten.

FÖRSÄKRINGEN GÄLLER INTE FÖR

- Stöldbegärlig egendom som är incheckad eller som hotell eller researrangör åtagit sig att förvara eller transportera.
- Stöldbegärlig egendom i bil, husbil, husvagn eller båt. Är du på resagäller försäkringen om du inte lämnat fordonet parkerat för natten.
- Skada genom slitage, skavning eller andra yttliga skador på resgods.
- Cykel, se i stället avsnittet **F.1.6 Stöld av eller skadegörelse på cykel eller barnvagn**.



Särskilda aktsamhetskrav

Medförd egendom	Egendom som du har med dig utanför bostaden ska du ha under uppsikt och du ska inte glömma kvar den. Du ska vara särskilt aktsam med värdefull egendom och anpassa ditt handlande till platsen där du befinner dig och vilka möjligheter du har att upptäcka och förhindra stöld. Exempelvis ska du bära din väska och värdefull egendom intill dig.
Arbetsplats	Pengar, värdehandlingar och stöldbegärlig egendom ska alltid vara inlåsta i skåp, skrivbordslåda eller liknande utrymme. Nyckeln får inte lämnas kvar eller gömmas i närheten av det låsta utrymmet.
Båt, bil eller annat fordon	Fordonet ska vara låst när du lämnar det.

Särskilda aktsamhetskrav när du är på resa

Medförd egendom	Egendom som du har med dig utanför bostaden ska du ha under uppsikt och du ska inte glömma kvar den. Du ska vara särskilt aktsam med värdefull egendom och anpassa ditt handlande till platsen där du befinner dig och vilka möjligheter du har att upptäcka och förhindra stöld. Exempelvis ska du bära din väska och värdefull egendom intill dig.
Bil eller båt	Fordonet ska vara låst när du lämnar det. Stöldbegärlig egendom som lämnas kvar i fordonet ska vara inlåst i handskfack, bagageutrymme eller i annat utrymme som inte är synligt utifrån.
Husbil eller husvagn	Fordonet ska vara låst när du lämnar det. Pengar, värdehandlingar och stöldbegärlig egendom som lämnas kvar i fordonet ska vara inlåst i handskfack, bagageutrymme eller i annat utrymme som inte är synligt utifrån.
Hotell-, pensionatsrum, passagerarhytt och liknande	Dörrar ska vara låsta när du sover och när du lämnar rummet eller hytten. Fönster ska vara stängda och reglade när du inte är där. Pengar, värdehandlingar och stöldbegärlig egendom ska vara inlåsta i skåp, låda eller resväska när du lämnar rummet eller hytten.

NEDSÄTTNING

Har du inte följt aktsamhetskraven kan ersättningen sättas ned, se avsnittet **M.6 Nedsättning av försäkringsersättning**.

SJÄLVRISK

Försäkringen gäller med grundsjälvrisk. Har vi avtalat om förhöjd självrisk gäller istället denna.

F.1.6 Stöld av eller skadegörelse på cykel eller barnvagn

FÖRSÄKRINGEN GÄLLER

Försäkringen gäller för stöld av eller skadegörelse på

- cykel
- barnvagn.

SÄRSKILDA AKTSAMHETSKRAV FÖR CYKEL

Cykeln ska vara låst med ett lås som är godkänt av oss eller som finns med i Svenska Stöldskyddsföreningens förteckning över certifierade cykellås.

NEDSÄTTNING

Har du inte följt aktsamhetskraven kan ersättningen sättas ned. Storleken på nedsättningen beror på omständigheterna i det enskilda fallet. Om cykeln har varit

- olåst, blir du vanligtvis utan ersättning
- låst, men inte med godkänt lås, blir det vanligtvis nedsättning med 50 procent.

Övriga bestämmelser om hur ersättningen kan sättas ned finns i avsnittet **M.6 Nedsättning av försäkringsersättning**.

SJÄLVRISK

Försäkringen gäller med grundsjälvrisk. Har vi avtalat om förhöjd självrisk gäller istället denna.

SÄRSKILD SJÄLVRISK FÖR CYKEL

Självrisken är 25 procent av skadebeloppet, men lägst grundsjälvrisken. Har vi avtalat om förhöjd självrisk gäller denna om den är högre. Den särskilda självrisken gäller inte vid stöld av cykel som förvarats i låst utrymme om gärningsmannen brutit sig in med våld.

F.2.1 Brand och liknande

FÖRSÄKRINGEN GÄLLER FÖR

- skada genom eld som kommit lös
- skada genom explosion
- skada genom blix
- plötslig skada av sot
- skada av frätande gas som bildats vid oavsiktlig upphettning av plast.

FÖRSÄKRINGEN GÄLLER INTE FÖR

- explosionsskada vid sprängningsarbete
- skada genom sot från levande ljus, marschaller och oljelampor
- skada som består i enbart glöd- eller svedskada.

SÄRSKILDA AKTSAMHETSKRAV

Du ska inte lämna eld och levande ljus utan tillsyn, detsamma gäller kokkärl på spisen för att förhindra exempelvis torrkokning. Du ska inte heller lämna aska efter eldning innan du säkerställt att den är släckt.

Har du inte följt aktsamhetskraven kan ersättningen sättas ned, se avsnittet **M.6 Nedsättning av försäkringsersättning**.

SJÄLVRISK

Försäkringen gäller med grundsjälvrisk. Har vi avtalat om förhöjd självrisk gäller istället denna.

F.2.2 Läckage

FÖRSÄKRINGEN GÄLLER

Försäkringen gäller för skada av vätska eller ånga som oberäknat strömmat ut från:

1. Ledningssystem för vatten, värme eller avlopp (spillvatten).
2. Anordning ansluten till ovan angivna system, till exempel tvättställ, disk- eller tvättmaskin, värmepanna, oljetank och pool.
3. Invändigt stuprör som uppfyller de krav som ställs på avloppsledning (spillvattenledning).
4. Badrum, duschrum, tvättstuga eller annat våtutrymme inomhus anpassat för återkommande vattenbegjutning. Våtutrymmena ska vara utförda enligt de byggregler och i förekommande fall branschregler samt tillverkarens råd och anvisningar som gällde vid byggnads- eller installationstillfället. Vid skada på grund av läckage från våtutrymmen, som inte uppfyller ovan ställda krav, gäller försäkringen endast om läckaget
 - a) inte har samband med avviken (från ovan ställda krav) eller
 - b) kommer från våtutrymme som någon annan ansvarar för.
5. Kyl eller frys vid fel på dessa eller vid strömavbrott.
6. Vattensäng och akvarium.
7. Oljefylld radiator och brandsläckare.

Information om branschregler och Boverkets byggregler finns på vår webbplats.

FÖRSÄKRINGEN GÄLLER INTE FÖR

- Skada på ytskikt och tätskikt och dess anslutning till installationer eller övriga byggnadsdelar som läcker och har orsakat skada. Vid läckage genom ytskikt och tätskikt ser vi hela våtutrymmet (väggar och golv) som en enhet.
- Skada på tak och byggnaden i övrigt orsakad av läckage från tak.
- Skada genom utströmning från dränerings- och dagvattensystem eller stuprör (annat än som sägs ovan).
- Skada genom att vatten vid regn, snösmältning eller högvatten kommit ut ur avloppsbrunn eller avloppsledning, se dock avsnittet **F.2.3 Översvämning**.
- Kostnaden för den utströmmade vätskan.

SJÄLVRISK

Försäkringen gäller med grundsjälvrisk. Har vi avtalat om förhöjd självrisk gäller istället denna.

F.2.3 Översvämning

FÖRSÄKRINGEN GÄLLER FÖR

Försäkringen gäller för skada på byggnad och löseegendom när

- vatten strömmar från markytan direkt in i byggnaden genom ventil, fönster eller dörröppning eller
- vatten tränger upp ur avloppsledning inomhus och detta beror på
 - skyfall (regn med en intensitet av minst 1 mm/minut eller 50 mm/dygn)
 - snösmältning
 - stigande sjö eller vattendrag.

FÖRSÄKRINGEN GÄLLER INTE FÖR

- skada på pool, båthus, sjöbod eller badhytt
- skada på egendom som förvaras i båthus, sjöbod eller badhytt.

SJÄLVRISK

Vid skada på löseegendom gäller grundsjälvrisk. Har vi avtalat om förhöjd självrisk gäller istället denna.

SÄRSKILD SJÄLVRISK

Självrisk är 10 procent av skadebeloppet, men lägst 3 000 kronor och högst 10 000 kronor vid skada på uthus som du äger på annans mark. Har vi avtalat om förhöjd självrisk gäller i stället denna om den är högre.

F.2.4 Dammbrott

FÖRSÄKRINGEN GÄLLER

Försäkringen gäller för skada till följd av dammbrott.

BEGRÄNSNING

Vid skada som direkt eller indirekt orsakas av dammbrott i kraftverksdamm eller regleringsdamm för elkraftproduktion ersätts endast löseegendom i permanentbostad och högst 30 000 kronor.

SÄRSKILD SJÄLVRISK

Självrisk är 10 procent av skadebeloppet, men lägst 10 000 kronor. Har vi avtalat om förhöjd självrisk gäller i stället denna om den är högre.

F.2.5 Storm, hagel och snötryck

FÖRSÄKRINGEN GÄLLER

Försäkringen gäller för skada på:

- Uthus som du äger på annans mark som
 - blåst sönder av storm (minst 21 meter per sekund)
 - orsakats av flaggstång eller träd som blåst omkull
 - orsakats av hagel.
- Löseegendom inomhus som är en oundviklig följd av att byggnaden där egendomen finns, skadats av storm, hagel eller av flaggstång eller träd som blåst omkull.
- Löseegendom i bostadshus som orsakats av att yttertak på bostadshus bryter samman och/eller dess bärande stomme knäcks av snötryck.

FÖRSÄKRINGEN GÄLLER INTE

Försäkringen gäller inte för skada

- på båt, sjöbod eller badhytt
- på egendom som förvaras i båt, sjöbod eller badhytt
- på revetering, puts och skorstensbeklädnad såvida inte skadan orsakats av föremål som blåst omkull eller ryckts loss av storm
- som består i eller har orsakats av att altantak, balkongtak eller liknande tak brutit samman och/eller dess bärande stomme knäckts av snötryck
- som orsakats av snötryck om taket inte har byggts enligt gällande byggnorm och för rådande snözon
- som beror på ingrepp i den bärande stommen, försummat underhåll eller angrepp av röta eller skadeinsekter.

SJÄLVRISK

Försäkringen gäller med grundsjälvrisk. Har vi avtalat om förhöjd självrisk gäller istället denna.

F.2.6 Övriga naturskador

FÖRSÄKRINGEN GÄLLER

Försäkringen gäller för skada orsakad av

1. jordskalv (minst 4 enligt Richterskalan)
2. jordskred, jordras eller bergas
3. lavin
4. vulkanutbrott.

BEGRÄNSNING

Sprickor i byggnad ersätts endast om de avsevärt minskar funktionsdugligheten.

FÖRSÄKRINGEN GÄLLER INTE

Försäkringen gäller inte för skada på:

- Uthus som du äger på annans mark
 - som orsakats av sättning i mark eller grund.
- Uthus som du äger på annans mark om jordskred, jordras, bergas eller lavin orsakats av
 - sprängnings-, schaktnings-, pålnings- eller spontningsarbete
 - gruvsdrift eller uppläggning av jord eller stenmassor
 - vatten- eller vågerosion.

SJÄLVRISK

Försäkringen gäller med grundsjälvrisk. Har vi avtalat om förhöjd självrisk gäller istället denna.

F.2.7 Skada på installationer och hushållsmaskiner

DEFINITION

Med hushållsmaskin menar vi maskin för

- klädvård, disk eller städning
- förvaring eller tillagning av livsmedel
- lufttning, luftfuktning eller avfuktning.

FÖRSÄKRINGEN GÄLLER

Försäkringen gäller för skada på hushållsmaskin.

FÖRSÄKRINGEN GÄLLER INTE FÖR

Försäkringen gäller inte för skada som inte inverkar på hus hållsmaskinens funktion utan enbart består i skönhetsfel.

SJÄLVRISK

Försäkringen gäller med grundsjälvrisk. Har vi avtalat om förhöjd självrisk gäller istället denna.

F.2.8 Livsmedel i kyl och frys

FÖRSÄKRINGEN GÄLLER

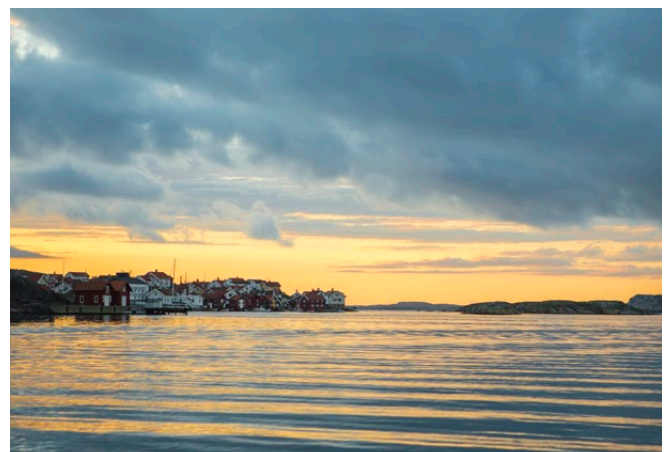
För skada på livsmedel i kyl och frys som orsakats av temperaturförändring vid strömavbrott eller fel på kylen eller frysen.

HÖGSTA ERSÄTTNINGSBELOPP

Högsta ersättningsbelopp är 5 000 kronor per kyl/frysenhet.

SJÄLVRISK

Försäkringen gäller med grundsjälvrisk. Har vi avtalat om förhöjd självrisk gäller istället denna.



F.2.9 Trafikskada

FÖRSÄKRINGEN GÄLLER FÖR

- skada på eller förlust av lösegendom orsakad av trafikolycka med bil, båt, tåg, flygplan, cykel eller annat fordon
- skada orsakad av att flygplan eller annat luftfartyg störtar eller att delar från dessa faller ned.

FÖRSÄKRINGEN GÄLLER INTE FÖR

- Skada på lösegendom i samband med deltagande i idrottstävling eller träning som professionell idrottsutövare. Du räknas som professionell idrottsutövare om din förväntade skattepliktiga inkomst från idrottsverksamheten under det år som skadan inträffar är mer än ett prisbasbelopp.
- Skada på egendom vid downhillåkning, cykelcross och BMX.
- Skada på egendom vid hastighetskörning eller körning på tävlingsbana med motorfordon såsom exempelvis enduro, speedway, street race och motocross.



SJÄLVRISK

Försäkringen gäller med grundsjälvrisk. Har vi avtalat om förhöjd självrisk gäller istället denna.

SÄRSKILD SJÄLVRISK FÖR CYKEL

Självrisken är 25 procent av skadebeloppet, men lägst grundsjälvrisken. Har vi avtalat om förhöjd självrisk gäller denna om den är högre.

F.2.11 Skada orsakad av vilda djur

FÖRSÄKRINGEN GÄLLER

Försäkringen gäller för skada på byggnad och lösegendom orsakad av vilda djur som tagit sig in i bostadshuset.

FÖRSÄKRINGEN GÄLLER INTE FÖR

- skada orsakad av råttor, möss och andra smågnagare
- skada orsakad av andra insekter än bin och getingar.



SJÄLVRISK

Försäkringen gäller med grundsjälvrisk. Har vi avtalat om förhöjd självrisk gäller istället denna.

F.2.13 Transportskada vid flytt

FÖRSÄKRINGEN GÄLLER

Försäkringen gäller för skada genom plötslig och oförutsedd händelse under transport, det vill säga bilfärden, vid byte av ordinarie bostad inom Sverige. Flytten ska ske i egen regi.

FÖRSÄKRINGEN GÄLLER INTE FÖR

- skada vid flytt utförd av transportföretag
- skada genom bristfällig/olämplig emballering eller transportsäkring
- skada som inte inverkar på egendomens funktion utan enbart består i skönhetsfel
- skada som kan ersättas genom annan försäkring
- stöld.



HÖGSTA ERSÄTTNINGSBELOPP

Högsta ersättningsbelopp är 175 000 kronor.

SJÄLVRISK

Försäkringen gäller med grundsjälvrisk. Har vi avtalat om förhöjd självrisk gäller istället denna.

F.4 Obrukbar bostad

FÖRSÄKRINGEN GÄLLER

Försäkringen gäller för merutgifter under längst 18 månader och hyresbortfall under längst ett år från skadedagen, när

- den bostad som anges i försäkringsbrevet eller
- den bostad som du avser att flytta till, enligt bindande avtal, blir helt obrukbar till följd av sådan skada som omfattas av avsnittet **F Egendomsskador**.

Ersättning betalas för nödvändiga och skäliga merutgifter för logi och magasinering av försäkrat lösöre. Avdrag görs för inbesparade utgifter, till exempel uppvärmning och belysning.

Vid bostadsbyte gäller försäkringen från avtalad inflyttningsdag.

BEGRÄNSNING

Merutgifter ersätts endast om din hemförsäkring gäller för lösegendom.

HÖGSTA ERSÄTTNINGSBELOPP

För hyresbortfall får du ersättning med det belopp som du enligt lag är skyldig att minska hyran med, men högst 10 000 kronor per månad och totalt 100 000 kronor.

SJÄLVRISK

Försäkringen gäller med grundsjälvrisk. Har vi avtalat om förhöjd självrisk gäller istället denna.

F.5 Krisförsäkring

Detta skydd har du om din hemförsäkring gäller för lösegendom.

FÖRSÄKRINGEN GÄLLER

Försäkringen gäller för kostnad för behandling hos psykolog eller psykoterapeut om du drabbats av traumatiskt tillstånd till följd av

- att du utsatts för rån eller överfall
- stöld eller brand i bostaden på försäkringsstället.

FÖRSÄKRINGEN GÄLLER INTE

Försäkringen gäller inte för psykisk ohälsa som är en följd av skada eller förlust som

- drabbar dig i samband att du gjort dig skyldig till brottslig gärning som enligt svensk lag kan leda till dagsböter eller fängelse
- har samband med din yrkes- eller tjänsteutövning, praktiktjänstgöring eller annan förvärvsverksamhet.



HÖGSTA ERSÄTTNINGSBELOPP

Försäkringen ersätter skälig kostnad för högst 10 behandlingar upp till maximalt 10 000 kronor per försäkrad i högst ett år efter att behandlingen inletts. Behandlingen ska ha påbörjats inom en månad från skadehändelsen och ges i Sverige. Försäkringen gäller också för nödvändiga och skäliga resor i samband med behandlingen.

SJÄLVRISK

Försäkringen gäller utan självrisk.

F.7 Identitetsstöld

Detta skydd har du om din hemförsäkring gäller för lös-egendom.

ALLMÄNT

För att försäkringen ska gälla krävs att identitetsstölden uppstått under försäkringstiden.

DEFINITION

Med identitetsstöld avses situationer där tredje man, utan ditt samtycke, använder sig av ditt identifikationsbevis i syfte att begå bedrägeri eller annan kriminell handling. Det kan till exempel vara att köpa varor, öppna ett bankkonto, belåna din fastighet genom att först kapa lagfarten, ansöka om kreditkort eller lån, ansöka om legitimation, registrera telefonabonnemang eller andra abonnemang i ditt namn. Med identifikationsbevis avses varje legitimation som är avsedd att identifiera dig, exempelvis pass, körkort, personnummer, kontonummer, inloggningskoder, digitala signaturer, pinkoder och liknande.

Varje handling eller flera upprepade sammanhängande handlingar som uppstår till följd av en identitetsstöld är att betrakta som en och samma identitetsstöldhändelse.

FÖRSÄKRINGEN GÄLLER

- Tillgång till telefonassistans 24 timmar om dygnet för att förebygga, upptäcka och begränsa skadeomfattningen vid identitetsstöld.
- Assistans att avvisa oriktiga betalningskrav samt radera oriktiga betalningsanmärkningar.

Från tidpunkten när tvist uppkommit med tredje man eller med den som gjort sig skyldig till identitetsstölden, och ovanstående åtgärder har genomförts, upphör rätten till assistans i förhållande till din motpart i tvisten. Med tvist avses att anspråk som kan prövas i allmän domstol helt eller delvis avisats.

FÖRSÄKRINGEN GÄLLER INTE

Försäkringen gäller inte för identitetsstöld som

- har samband med din yrkes- eller tjänsteutövning, praktiktjänstgöring eller annan förvärvsverksamhet
- utförts av någon som omfattas av samma försäkring som du
- har samband med att du gjort dig skyldig till brottslig handling som kan leda till dagsböter eller fängelse.



Försäkringen gäller inte för ekonomisk förlust till följd av identitetsstölden.

DINA SKYLDIGHETER – DU SKA

- anmäla till oss så snart en identitetsstöld upptäckts
- polisanmäla identitetsstölden
- lämna oss upplysningar och tillgängliga dokument som har betydelse i ärendet
- underrätta betalkortutgivare, banker och andra som det är relevant att underrätta om den aktuella identitetsstölden.

SJÄLVRISK

Identitetsstöld gäller utan självrisk.

Om identitetsstölden leder till en tvist som omfattas av rättsskyddsförsäkringen enligt avsnitt H Rättsskydd gäller självrisk enligt avsnittet H.5.1 Självrisk.



G

Ansvarsförsäkring

G.1 Försäkringen gäller

Försäkringen gäller för dig som privatperson.

Försäkringen gäller när någon, som inte omfattas av samma försäkring som du, kräver att du ska betala skadestånd för en person eller sakskada som

- kan omfattas av försäkringen, och
- överstiger självrisken, och
- som orsakats under försäkringstiden.

G.2 Försäkringen gäller INTE

1. För något som har samband med din yrkes- eller tjänsteutövning, praktiktjänstgöring eller annan förvärvsverksamhet. Undantaget tillämpas inte vid uthyrning av byggnad på försäkrad fastighet.
2. Till den del du tagit på dig ansvar utöver gällande skadeståndsrätt.
3. För skada på egendom som du har hyrt, lånat, bearbetat, reparerat, förvarat eller transporterat se dock avsnittet **G.4 Skada på bostad eller lokal som du hyr eller lånar**.
4. För skada som du kan göras ansvarig för som ägare av annan fastighet eller som innehavare av annan tomträtt än den som anges i försäkringsbrevet eller som ägare av lägenhet utomlands. Äger du en obebyggd tomt, taxerad som småhusenhet (typ 210), omfattar försäkringen ansvar för dig som ägare så länge du inte börjar bygga på tomten.
5. För skada på din bostadsrätt.
6. För skada som du kan göras ansvarig för som ägare, brukare eller förare av
 - motordrivet fordon då skadan uppkommit i följd av trafik med fordonet. Undantaget avser inte eldrivet lekfordon som inte kan köras fortare än 6 km/tim, åkgräsklippare eller eldriven rullstol.
 - vatten- eller luftfarkost. Undantaget avser inte roddbåt, vattensportbräda, kajak, kanot och segeljolle med högst 10 kvm segelyta och utan motor och isjakt.
7. För skada som
 - orsakats uppsåtligen eller som uppstått i samband med uppsåtlig gärning som enligt svensk lag kan leda till fängelse eller
 - uppstått i samband med oaktsam våldtäkt eller oaktsamt sexuellt övergrepp.Undantagen tillämpas inte om skadan orsakats av barn under 12 år eller av någon med sådan psykisk störning som avses i 30 kap 6 § brottsbalken.
8. För förälders ansvar enligt 3 kap 5 § skadeståndslagen.

G.3 Barn under fyra år

Barn under fyra år kan enligt svensk skadeståndsrätt normalt inte bli skadeståndsskyldiga. Försäkringen gäller dock för skada som orsakas av barn under fyra år om skadeståndsskyldighet skulle anses föreligga för ett äldre barn i samma situation.

BEGRÄNSNING

Detta gäller bara i den mån skadan inte kan ersättas av någon annan.

G.4 Skada på bostad eller lokal som du hyr eller lånar

Försäkringen gäller för skada på byggnad om skadan uppstått genom:

- Brand, plötslig skada av sot eller explosion.
- Utströmning från
 - ledningssystem
 - kyl- eller frys
 - akvarium eller vattensäng.

Har skadan uppstått på annat sätt omfattar försäkringen endast skada på

- vatten- och avloppssystem
- sanitetsgods
- glas i fönster och dörrar
- kyl- och frysskåp samt spis, torktumlare, disk- och tvättmaskin
- maskinella anordningar i tvättstuga utanför bostaden.

PÅ RESA

På resa gäller försäkringen för skada på tillfälligt hyrd eller lånad bostad och hotellrum utan begränsningen ovan. Även skada på inventarier i hotellrum eller i hyrd/lånad bostad omfattas.

FÖRSÄKRINGEN GÄLLER INTE

Försäkringen gäller inte för skada på grund av slitage eller vanvård.

G.5 Dina åtgärder

Om du krävs på skadestånd ska du anmäla kravet till oss så snart som möjligt. Om du utan vår tillåtelse medger skadeståndsskyldighet, godkänner ersättningsbelopp eller betalar ersättning är detta inte bindande för oss.

Blir du stämd eller det blir rättegång ska du genast underätta oss om det och följa våra anvisningar, annars blir domen inte bindande för oss.

G.6 Våra åtgärder

Om du krävs på ersättning för en skada som överstiger grundsjälvriskan och omfattas av försäkringen

- utreder vi om du är skadeståndsskyldig
- förhandlar vi med den som kräver skadestånd
- för vi din talan vid rättegång och svarar i så fall också för rättegångskostnaderna
- betalar vi det skadestånd som du är skyldig att betala.

G.7 Högsta ersättningsbelopp

Vid varje skadetillfälle betalar vi högst 5 000 000 kronor. Detta gäller även om

- flera av dem som försäkringen gäller för är skadeståndsskyldiga
- flera skador har uppkommit av samma orsak och vid samma tillfälle.

G.8 Självrisk

Försäkringen gäller med grundsjälvrisk.

H

Rättsskydds- försäkring

H.1 Allmänt

H.1.1 Försäkringen gäller

För att försäkringen ska gälla krävs att

- tvisten omfattas av försäkringen, se avsnittet H.2 Tvist
- du företräds av ett ombud i tvisten, se avsnittet H.3 Ombud.

H.1.2 Var försäkringen gäller

Du kan få rättsskydd om de händelser eller omständigheter som ligger till grund för anspråket inträffat

- i Norden
- utanför Norden när du varit på resa och tvisten gäller dig i din egenskap av resenär.

Försäkringen gäller även för dig som förare eller brukare av motorfordon, husvagn eller annat släpfordon och fritidsbåt som du tillfälligt lånat eller hyrt på din resa utanför Norden. Rättsskyddet gäller då även för sådana brottmål som anges i de allmänna motorfordonsrespektive båträttsskyddsvillkoren.

H.1.3 Vem försäkringen gäller för

Försäkringen gäller för dig i egenskap av privatperson.

H.1.4 När du ska ha haft försäkring

- Rättsskydd kan beviljas om försäkringen gäller när tvisten uppkommer och har gällt under en sammanhängande tid av två år. Försäkringen behöver inte hela tiden ha funnits hos oss – om du tidigare har haft samma slags försäkring i annat bolag så får du tillgodoräkna dig den.
- Rättsskydd kan beviljas för tvist som uppkommer innan försäkringen varit gällande i två år om de händelser eller omständigheter som ligger till grund för anspråket inträffat sedan försäkringen trädde i kraft.
- Om din försäkring upphört på grund av att försäkringsbehovet upphört kan du ändå beviljas rättsskydd under förutsättning att försäkringen varit i kraft när de händelser eller omständigheter som ligger till grund för anspråket inträffade och det därefter inte gått längre tid än tio år.

H.1.5 Preskription

Preskriptionstiden börjar löpa från den tidpunkt du anlitar ombud, se även avsnittet M.8 Preskription.

H.1.6 Återkrav

I den mån ersättning lämnats genom försäkringen övertar vi din rätt att kräva ersättning från motparten.

H.2 Tvist

H.2.1 Försäkringen gäller

Försäkringen gäller för:

- Tvist som kan prövas som tvistemål av tingsrätt, hovrätt eller Högsta domstolen.
- Tvist som kan prövas i mark- och miljödomstol och Mark- och miljööverdomstolen enligt vad som är föreskrivet om tvistemål i allmän domstol. När det gäller prövning enligt miljöbalken omfattas endast tvister enligt 21 kap 1§ p 6 miljöbalken.
- Överklagande av lantmäteriförrättning till mark- och miljödomstol och Mark- och miljööverdomstolen.

Med tvist avses att anspråk helt eller delvis avvisas.

Med tvist avses inte brottmål och inte heller mål eller ärenden som handläggs enligt lag om domstolsärenden.

BEGRÄNSNINGAR

- Om tvisten prövas eller handläggs av annan instans, myndighet eller nämnd än ovan gäller inte försäkringen för den prövningen/ handläggningen.
- I tvist om klander av bodelning, testamente, kränkning av laglott och andra arvstvister gäller försäkringen inte innan talan har väckts i domstol.

H.2.2 Försäkringen gäller INTE

Försäkringen gäller inte för tvist:

1. Som vid rättslig prövning ska handläggas enligt 1 kap 3d § första stycket i rättegångsbalken, så kallat småmål, det vill säga tvister där värdet av vad som yrkas understiger ett halvt prisbasbelopp. Beloppsbegränsningen gäller även tvist utomlands även om motsvarande bestämmelse saknas. Detta undantag tillämpas inte vid tvist på grund av försäkringsavtalet eller vid tvist till följd av identitetsstöld enligt avsnitt F.7 **Identitetsstöld**.
2. Som ska handläggas enligt lagen om grupprättegång.
3. Med någon som du är eller har varit gift med, ingått registrerat partnerskap med eller varit sammanboende med enligt sambolagen. Försäkringen kan dock gälla för tvist om vårdnad, umgänge, underhåll till barn och barns boende, om tvisten uppkommer tidigast ett år efter det att äktenskapet, partnerskapet eller sammanboendet upphörde.
4. Som har något samband med din yrkes- eller tjänsteutövning, praktiktjänstgöring eller annan förvärvsverksamhet.
5. Som gäller pantsättning, borgensåtagande eller liknande åtagande av dig till förmån för någon i dennes förvärvsverksamhet.
6. Som gäller ekonomiska åtgärder som för en privatperson är av ovanlig art eller omfattning.
7. Som gäller fordran eller anspråk som överlätits på dig om det inte är uppenbart att överlåtelsen skett innan tvisten uppkom.
8. Som gäller skadestånd eller annat anspråk mot dig på grund av att du misstänks eller åtalas för brott som kräver uppsåt för straffbarhet, för oaktsam våldtäkt eller för oaktsamt sexuellt övergrepp.
9. Som avser ersättningsanspråk mot dig som kan eller skulle kunna omfattas av ansvarsförsäkring.
10. Om du inte har befogat intresse av att få din sak behandlad.
11. Som gäller dig som ägare eller delägare till fastighet eller byggnad eller innehavare av tomträtt. Äger du en obebbyggd tomt, taxerad som småhusenhet (typ 210), omfattar försäkringen rättsskydd för dig som ägare så länge du inte börjar bygga på tomten.
12. Som gäller dig som ägare, brukare eller förare av motordrivet fordon, husvagn eller annat släpfordon, vatten- eller luftfarkost. Undantaget tillämpas inte för roddbåt,



vattensportbräda, kajak, kanot och segeljolle med högst 10 kvm segelyta och utan motor.

13. Angående så kallad timeshare (tidsdelat boende) eller liknande.
14. Utanför Norden som har samband med planerad operation eller kosmetisk behandling/ingrepp.
15. Enligt plan- och bygglagen.

H.3 Ombud

H.3.1 Krav på ombud

För att försäkringen ska gälla måste du företrädas av ett ombud i tvisten. Ombudet ska vara lämpligt med hänsyn till de krav som svensk lag ställer på ett ombud och vara

1. advokat eller biträdande jurist på advokatbyrå, eller
2. annan person som uppfyller kravet på lämplighet.

Ombud, försäkrad och vi har rätt att, för sådant ombud som anges i punkt 2, begära rådgivande yttrande av lämpligheten enligt Svensk Försäkrings Prövningsförfarande beträffande Ombuds Lämplighet.

H.3.2 Prövning av arvode

Ombud enligt punkt 1 och vi har rätt att begära prövning i Ombudskostnadsnämnden rörande skäligheten av arvode och övriga kostnader. Ombudet och vi förbinder oss att godta utfallet av sådan prövning.

Ombud enligt punkt 2 har rätt att begära prövning i Nämnden för Rättskyddsfrågor rörande skäligheten av ombudets arvode och övriga kostnader. Ombudet och vi förbinder oss att godta utfallet av sådan prövning.

H.3.3 Tvist utomlands

I tvist eller mål som handläggs utomlands måste ombudet även uppfylla motsvarande krav som det landets lag ställer på ombud.

H.4 Kostnader

H.4.1 Försäkringen gäller

Du kan få ersättning för följande kostnader om de är nödvändiga och skäliga och du inte kan få dem betalda av motparten:

- Ombuds arvode och omkostnader. Arvode lämnas för skälig tidsåtgång och högst enligt den timkostnadsnorm som regeringen fastställer vid ersättning till rättshjälpsbiträde enligt rättshjälpslagen.
- Kostnader för utredning före rättegång, förutsatt att utredningen beställts av ditt ombud.
- Kostnader för bevisning i rättegång och skiljemannaförfarande.
- Kostnader för medling enligt 42 kap 17 § i rättegångsbalken.
- Expeditionskostnader i domstol.
- Rättegångskostnader som du har ålagts att betala till motpart eller staten efter prövning av tvisten.
- Rättegångskostnader som du vid förlikning under rättegång åtagit dig att betala till motpart under förutsättning att det är uppenbart att domstolen skulle ha ålagt dig att betala rättegångskostnader med högre belopp om tvisten hade prövats.

BEGRÄNSNINGAR

- Om domstol har prövat ombudsarvodet i ärendet betalar vi högst utdömt arvode.
- Ersättning lämnas inte om du i eller utom rättegång avstår från dina möjligheter att få ersättning av motparten.
- Ersättning lämnas inte om skadestånd till dig får anses innefatta även kompensation för dina ombudskostnader.

H.4.2 Försäkringen gäller INTE

Försäkringen gäller inte för kostnader



- för eget arbete, förlorad inkomst, resor och uppehälle eller andra omkostnader för dig eller annan försäkrad
- för verkställighet av dom, beslut eller avtal
- för merkostnader som uppstår om du anlitar flera ombud eller byter ombud
- för ersättning till skiljemän
- i sådan tvist där prövningen av tvisten kan vänta till dess annat liknande mål har avgjorts (så kallat pilotmål).

H.5 Självrisk, högsta ersättningsbelopp och betalningsregler

H.5.1 Självrisk

Självrisken är 20 procent av kostnaderna, men lägst grundsjälvrisk eller den förhøjda självrisken.

H.5.2 Högsta ersättningsbelopp

Vi betalar vid varje tvist högst 340 000 kronor, varav högst 40 000 kronor för utrednings- och vittneskostnader. Endast en tvist anses föreligga om

- du och annan försäkrad står på samma sida
- flera tvister avser samma angelägenhet
- yrkandena stödjer sig på väsentligen samma händelser eller omständigheter
- flera tvister, med en eller flera motparter, uppstår som direkt eller indirekt följd av fastighetsöverlåtelse.

Således kan en tvist anses föreligga även om yrkandena inte stödjer sig på samma rättsliga grund. Om rättsskydd beviljas enligt den sista punkten i H.1.4 När du ska ha haft försäkring, tillämpas i stället den självrisk och det högsta ersättningsbelopp som gäller för motsvarande hemförsäkring hos oss vid tiden för tvistens uppkomst.

H.5.3 Betalningsregel

Ersättning betalas till ditt eget ombud för dina egna ersättningsbara kostnader när ärendet slutredovisats till den del ersättningen inte har betalats till motparten efter verkställighet av dom eller liknande. Om du blir eller kan bli ersättningskyldig till flera, har vi rätt att fördela återstående försäkringsersättning.

H.5.4 Ersättning à conto

Ersättning à conto förutsätter särskild prövning. Vi åtar oss utbetalning högst en gång var sjätte månad.

H.6 Om vi inte är överens

Du har rätt att vid tvist om tolkning av försäkringsvillkor för rättskydds-försäkring begära prövning hos Nämnden för Rättskyddsfrågor. Ansökan om prövning i nämnden måste göras senast 12 månader från det att vi lämnat slutligt besked i ärendet.

Överfallsskydd

Detta skydd har du om din hemförsäkring gäller för lös-egendom.

I.1 Försäkringen gäller

Försäkringen gäller för dig som privatperson om du själv har utsatts för

- misshandel genom uppsåtligt fysiskt våld som inte är ringa
- sexualbrott enligt 6 kap 1§, 2§, 4§, 5§ och 6§ brottsbalken.

Ersättning lämnas med ett fast ersättningsbelopp. Utöver det fasta ersättningsbeloppet kan du få ersättning för tandskade-kostnader och medicinsk invaliditet. Rätt till medicinsk invaliditet föreligger när skadan är läkt, normalt tidigast ett år efter skadedagen.

Om någon närstående till dig dödsats genom mord eller dråp lämnarvi anhörigersättning med ett fast belopp.

I.2 Försäkringen gäller INTE

Försäkringen gäller inte för skada som

- har inträffat i, eller har samband med din yrkes- eller tjänsteutövning, praktiktjänstgöring eller annan förvärvsverksamhet
- har inträffat på resa till eller från arbetet
- är godkänd, eller kan godkännas som arbetsskada eller ersättas inom ramen för statligt personskadeskydd
- du har tillfogats av någon som också omfattas av denna försäkring
- du har tillfogats i samband med att du gjort dig skyldig till brottslig handling som kan leda till dagsböter eller fängelse, eller som har samband med brottslig handling som du utfört, medverkat till eller främjat
- du har tillfogats i samband med aktivt deltagande i slagsmål, gängbråk, upplopp och liknande
- gärningsmannen har tillfogat dig i sin tjänsteutövning och som dennes arbetsgivare enligt skadeståndslagen är skyldig att ersätta (arbetsgivarens principalansvar).



I.3 Aktsamhetskrav

Du ska agera så att du undviker att utsätta dig för risken att skadas. Du ska till exempel inte

- själv tillgripa våld eller hot om våld
- ge dig in i situationer där bråk uppstått eller hotar att uppstå
- uppträda provocerande i tal eller handling.

Aktsamhetskraven ovan tillämpas inte vid sexualbrott. Bestäm-melser om hur ersättningen kan sättas ned om aktsamhetskra-ven inte följts finns i avsnittet M.6 Nedsättning av försäkrings-ersättning.

I.4 Ersättningsbelopp

Brott	Ersättning, kr
Misshandel som inte är ringa	8 000
Misshandel med tillhyggen eller med upprepade spar- kar mot liggande person eller misshandel i hemmet	12 000
Grov misshandel	30 000
Grov misshandel medförande livshotande skada	70 000
Våldtäkt	100 000
Våldtäkt mot barn under 15 år	150 000
Övriga sexualbrott enligt 6 kap 2§, 5§ och 6§ brottsbalken	30 000

Ersättningen är schabloniserad och inkluderar kränkningar-
sättning, sveda och värk samt kostnader under akuttid.

Om du utsätts för upprepade brott av samma gärnings-
man, eller av en eller flera gärningsmän vid samma tillfälle,
lämnas endast ett ersättningsbelopp.

I.5 Tandskada

Vid behov av tandläkarvård till följd av överfallet ersätts nöd-
vändiga och skäligen kostnader för behandling som utförts av
tandläkare och som omfattas av statligt tandvårdsstöd. För
tandbehandling hos tandläkare som inte är ansluten till Försäk-
ringskassan i Sverige ersätter försäkringen den avgift du skulle
ha haft om tandläkaren varit ansluten till Försäkringskassan i
Sverige.

Behandling och arvode ska ha godkänts av oss i förväg.
Ersättning lämnas för kostnader för behandling inom fem år
från överfallet. Måste slutbehandlingen på grund av din ålder
uppskjutas till senare tidpunkt, ersätts även kostnader för den
uppskjutna behandlingen under förutsättning att vi innan du
fyllt 25 år godkänt den uppskjutna behandlingen.

Slutbehandlingen måste sedan ske innan du fyller 30 år.
Ersättning lämnas endast för en slutbehandling per skada.

Med tandskada menas även skada på tandprotes som var
på plats i munnen när protesen skadades.

I.6 Invaliditetsersättning

Försäkringen gäller för medicinsk invaliditet. Med medicinsk
invaliditet menas en för framtiden bestående nedsättning av
kroppens totala rörelse- och funktionsförmåga. Bedömningen
görs utifrån vad som objektivt kan fastställas och utan hänsyn
till yrke och fritidssysselsättning. Som medicinsk invaliditet räk-
nas även bestående värk, förlust av sinnesfunktion eller inre
organ.

Försäkringen ersätter medicinsk invaliditet för bestående
men orsakade av överfallsskadan.

Den medicinska invaliditeten bestäms enligt det medicin-
ska tabellverk som fastställs av Svensk Försäkring och gällde
vid skadetillfället.

Ersättningsbeloppet räknas fram genom att procentsatsen
motsvarande invaliditetsgraden multipliceras med försäk-
ringsbeloppet. Försäkringsbeloppet är 15 prisbasbelopp. Det
prisbasbelopp som gäller vid beräkningstillfället är det som
ligger till grund för beräkningen. Försäkringsbeloppet mins-
kas med 5 procent för varje år från och med det att du fyllt 56
år. Minskningen upphör vid 71 års ålder då 20 procent återstår
av det ursprungliga försäkringsbeloppet.

I.7 Anhörigersättning

Om någon närstående till dig dödas genom mord eller dråp
lämnar vi anhörigersättning till dig med 25 000 kronor.

DEFINITION AV NÄRSTÅENDE

Med närstående menar vi make, registrerad partner, sambo,
föräldrar och barn. Syskon som du sammanbodde med vid
dödsfallet räknas också in i denna krets.

I.8 Dödsfallsersättning

Vid dödsfall till följd av mord eller dråp betalar vi till dödsboet
ersättning för begravningskostnader med högst 25 000 kronor.

I.9 Högsta ersättningsbelopp

Högsta sammanlagda ersättningsbelopp för överfall, tandska-
da, medicinsk invaliditet och dödsfall vid varje skadetillfälle är
ett totalbelopp om 1 000 000 kronor, även om flera personer
som omfattas av försäkringen skadas.

I.10 Självrisk

Försäkringen gäller med grundsjälvrisk.

J

Skydd när du reser

Detta skydd har du om din hemförsäkring gäller för lösegendom.

J.1 Allmänt

J.1.1 Var och när försäkringen gäller

Försäkringen gäller i hela världen under de första 45 dagarna av resan, räknat från avresedagen från hemorten i Sverige. Villkoret i övrigt gäller också i tillämpliga delar i hela världen under de första 45 dagarna av resan. Kortare besök på hemorten, mindre än 30 dagar, där avsikten är att åka tillbaka till samma resmål, medför inte att ny 45-dagarsperiod påbörjas.

BEGRÄNSNING

För att reseskyddet ska gälla i hela världen krävs att du är varaktigt bosatt och folkbokförd i Sverige. Annars gäller reseskyddet endast i Sverige.

TJÄNSTERESA

Avsnitten J.3 Resestartskydd, J.4 Merkostnader för anslutning på hemresa, J.5 Reseavbrott och J.6 Hemresa vid katastrof gäller inte vid tjänsteresa.

KRIG OCH SITUATIONER NÄR

UTRIKESDEPARTEMENTET AVRÅDER

Försäkringen gäller INTE

1. i länder eller områden dit Utrikesdepartementet avråder från att resa, oavsett vilken nivå av avrådan som Utrikesdepartementet beslutat om.
2. för skada som har samband med krig, krigsliknande händelser, inbördeskrig, revolution eller uppror.

För skada som inträffat på resa utanför Sverige gäller dock försäkringen om du är på resmålet när Utrikesdepartementet beslutar om avrådan.

I område som drabbats av de händelser som anges i punkt 2 gäller försäkringen, utom för skada enligt avsnittet I Överfallsskydd, inom tre månader räknat från oroligheternas utbrott om du vistades i det drabbade området vid utbrottet och du inte har deltagit i händelserna eller tagit befattning med dem som rapportör eller liknande.

J.1.2 Vem försäkringen gäller för

Försäkringen gäller, förutom för de personer som anges i avsnittet A Var och för vilka försäkringen gäller, även för dina barn under 18 år som inte bor hos dig men som följer med på resan.

FÖRSÄKRINGEN GÄLLER INTE

• För skada som har samband med din yrkes- eller tjänsteutövning, praktiktjänstgöring eller annan förvävsverksamhet utan bara för dig som privatperson.

Om du fyllt 16 år för skada som uppkommit genom deltagande i

- boxning eller annan kampsport där slag/sparkar eller motsvarande ingår,
- tävling, träning eller bankörning med motorfordon,
- sport, idrottstävling eller organiserad träning som professionell idrottsutövare.

Du räknas som professionell idrottsutövare om din förväntade skattepliktiga inkomst från idrottsverksamheten under det år som skadan inträffar är mer än ett prisbasbelopp.

J.1.3 Definitioner

Här förklarar vi en del begrepp som används i denna försäkring.

RESA

Med resa menar vi här

- resa i Norden med övernattning utanför hemorten
- resa utanför Norden.

SJUKDOM

Med sjukdom menas en sådan försämring av hälsotillståndet som inte är att betrakta som en olycksfallsskada.

MED SJUKDOM MENAS INTE

Med sjukdom menas inte sådan försämring av hälsotillståndet som beror på missbruk av alkohol, narkotiska medel, andra berusningsmedel, sömnmedel eller läkemedel.

OLYCKSFALLSSKADA

Med olycksfallsskada menas kroppsskada som drabbar dig ofrivilligt genom plötslig yttre händelse. Olycksfallsskadan ska ha krävt läkarbehandling. Total hälseneruptur, vridvåld mot knä samt smitta på grund av fästingbett ersätts som olycksfallsskada. Med olycksfallsskada jämfälls skada på grund av förfrysning, värmeslag eller solsting. Sådan kroppsskada anses ha inträffat den dag den visar sig.

MED OLYCKSFALLSSKADA MENAS INTE

- kroppsskada till följd av överansträngning, ensidig rörelse, förslitningsskada eller åldersförändringar (kroppsskada som vanligtvis inte betraktas som olycksfallsskada är exempelvis ryggsnitt, diskbräck och muskelbristning)
- skada som uppkommit genom vridvåld, om inte vridvåldet är orsakat genom en direkt yttre händelse (avser inte vridvåld mot knä)
- skada som uppkommit på grund av smitta genom bakterie, virus eller annat smittämne (avser inte smitta på grund av fästingbett)
- skada som uppkommit genom användning av medicinska preparat eller genom ingrepp, behandling eller undersökning som inte orsakats av olycksfallsskada som omfattas av denna försäkring

- sådant tillstånd som, även om det konstaterats efter en olycksfallsskada, enligt medicinsk erfarenhet inte kan anses bero på olycksfallsskadan utan på sjukdom, åldersförändringar, lyte eller sjukliga förändringar.

RESEKOSTNAD

Med resekostnad menar vi det belopp som du före skadetillfället betalat för

- övernattnings på hotell eller motsvarande
- stuga eller lägenhet som du hyrt av privat uthyrare i högst 45 dagar under förutsättning att du har ett hyresavtal
- färdbiljett, logi och annat arrangemang hos resebyrå eller transportföretag
- hyrd bil hos biluthyrningsföretag
- liftkort, greenfee, hyra av sportutrustning samt bokade evenemang och utflykter som du inte kunnat utnyttja och som du inte kan få tillbaka från annat håll.

MEDFÖLJANDE MEDFÖRSÄKRAD

Med medföljande medförsäkrad menas de personer som kan omfattas av försäkringen enligt avsnittet J.1.2 Vem försäkring-
en gäller för, och som du avser att tillbringa resan med.

MEDRESENÄR

Medresenär är en person som tillsammans med dig har bokat en resa till samma resmål

NÄRA ANHÖRIG

Med nära anhörig menas make, registrerad partner, sambo, barn, syskon, föräldrar och svärföräldrar, mor- och farföräldrar, svärson, svärdotter, barnbarn samt person som har vårdnad om anhörig inom din familj.

J.2 Kostnader i samband med akut sjukdom och olycksfallsskada

J.2.1 Omfattning

FÖRSÄKRINGEN GÄLLER

Försäkringen gäller för nödvändiga och skäligen kostnader i samband med akut sjukdom och olycksfallsskada som avser

- kostnader för vård och resor till vård enligt avsnittet J.2.2
- kostnader för tandvård enligt avsnittet J.2.3
- merkostnader enligt avsnittet J.2.6.

FÖRSÄKRINGEN GÄLLER INTE FÖR

- kostnader som beror på ett olycksfall som inträffat eller sjukdom som fanns eller var känd innan resan startade.
- kostnader som beror på ett hälsotillstånd för vilket du haft samma eller liknande symtom inom tre månader före avresan. Försäkringen gäller däremot om ditt hälsotillstånd försämrats akut under resan och det inte var förutsägbart eller förväntat innan resan påbörjades.
- kostnader för vistelse på hälso- och rehabiliteringshem och därmed förenade resor
- kostnader för privat sjukvård i Norden
- kostnader som har samband med planerade operationer, kosmetiska behandlingar och ingrepp
- kostnader som är förorsakade av att fartyg eller flygplan på grund av din skada eller sjukdom måste ändra sin färdplan
- kostnader som kan ersättas från annat håll enligt lag, konvention, författning, kollektivavtal eller från kommun, region och staten
- kostnader som kan ersättas av Försäkringskassan i Sverige om du varit ansluten.



J.2.2 Kostnader för vård och resor till vård

FÖRSÄKRINGEN GÄLLER FÖR

- Kostnader som du har under resan utanför hemorten för vård utförd av opartisk och behörig läkare på resmålet, sjukhusvård och behandling som läkaren föreskriver.
- Kostnader som du har under resan utanför hemorten för resor till läkare eller sjukhus för vård och behandling Reser du med egen bil får du ersättning med 20 kronor per mil.
- Kostnader för läkarintyg och andra handlingar som vi behöver för att reglera skadan.

Kostnader ersätts inom 60 dagar från första läkarbesöket under resan. Vi avgör i samråd med SOS International om vård ska ske på resmålet eller i Sverige.

BEGRÄNSNING

Måste du åka hem för vård eller behandling betalar vi inte kostnaden för återresa till den plats där resan avbröts.

J.2.3 Kostnader för tandvård

FÖRSÄKRINGEN GÄLLER

Försäkringen gäller för tillfällig behandling hos tandläkare under resan med högst 5 000 kronor vid akuta tandbesvär och vid tandskada till följd av olycksfall. Med tillfällig behandling menas sådan provisorisk behandling som är nödvändig för att akut förhindra och minska risken för ytterligare tandbesvär.

J.2.4 Kostnader för hemtransport av avliden

FÖRSÄKRINGEN GÄLLER

Försäkringen gäller för kostnader för att vid dödsfall utanför hemorten transportera den avlidne till hemorten i Sverige. Nödvändiga kostnader för transportens genomförande samt merkostnad för medföljande medförsäkrads hemresa ersätts också.

Istället för hemtransport kan vi betala kostnaderna för begravning på resmålet, om inte denna kostnad överstiger hemtransportkostnaden.

Kostnader och färsätt ska på förhand godkännas av SOS International eller oss.

J.2.5 Kostnader för nära anhörigas resa till svårt sjuk

FÖRSÄKRINGEN GÄLLER

Försäkringen gäller för kostnader för högst två nära anhörigas resa från Sverige och åter samt merkostnader för mat och logi, om du blir sjuk eller råkar ut för olycksfallsskada vid resa utomlands och läkare bedömer tillståndet som livshotande. Detsamma gäller vid dödsfall utomlands när begravning äger rum på resmålet.

Kostnader och färsätt ska på förhand godkännas av SOS International eller av oss.

J.2.6 Merkostnader

FÖRSÄKRINGEN GÄLLER FÖR

- nödvändiga och skäligen merkostnader för dig och medföljande medförsäkrade, för mat och logi som uppstått på grund av akut sjukdom eller olycksfallsskada under längst 60 dagar räknat från första läkarbesöket. Förutsättningen är att sjukdomen eller olycksfallsskadan enligt intyg från opartisk och behörig läkare på resmålet, medfört att din restid förlängts eller att du tvingats ändra boendeform.
- nödvändiga och skäligen merkostnader för hemresa om du på grund av akut sjukdom eller olycksfallsskada måste återvända till hemorten i Sverige på annat sätt än som planerat. Istället för hemresa kan vi betala kostnaden för att ansluta till den fortsatta resan, om inte denna kostnad överstiger kostnaden för hemresa. Merkostnader för dig och medföljande medförsäkrade ska på förhand godkännas av SOS International eller oss.

- nödvändiga och skäligena merkostnader för telefonsamtal till SOS International, när hemresan inte kan genomföras som planerat, med högst 500 kronor.

BEGRÄNSNING

Måste du åka hem på annat sätt än som planerat betalar vi inte kostnaden för återresa till den plats där resan avbröts.

J.2.7 Självrisk

Försäkringen gäller med grundsjälvrisk. Har vi avtalat om förhöjd självrisk gäller istället denna.

J.3 Resestartskydd

FÖRSÄKRINGEN GÄLLER

Försäkringen gäller om du, på grund av en plötslig och oförutsedd händelse under den påbörjade resan, anländer för sent till flygplats, tågstation eller liknande och därför inte hinner med en på förhand bokad och betald utresa från Norden eller hemresa till Norden.

Du får ersättning för skäligena merkostnader som uppstår för att du ska kunna ansluta dig till resan. Om det vid utresan inte går att ordna så att du kan ansluta dig betalar vi istället merkostnader för att återvända hem och reseavbrott enligt avsnittet **J.5 Reseavbrott**.

BEGRÄNSNING

- Försäkringen ersätter inte kostnad som du kan återfå från researrangör eller transportföretag.
- Har du rätt till ersättning enligt detta avsnitt betalar vi inte förseningsersättning enligt avsnittet **K.7.3 Personförsening**.

SÄRSKILT AKTSAMHETSKRAV

Du ska ha påbörjat resan i så god tid att du under normala förhållanden och med hänsyn till väderlek och trafiksituation skulle ha hunnit boka in dig och ditt bagage i enlighet med vad som krävs av researrangör och transportföretag.

Har du inte följt aktsamhetskravet kan ersättningen sättas ned, se avsnittet **M.6 Nedsättning av försäkringsersättning**.

HÖGSTA ERSÄTTNINGSBELOPP

Vi betalar merkostnader med högst 5 000 kronor per försäkrad. Reseavbrott ersätts i längst 45 dagar och med högst 500 kronor per försäkrad och dag, se avsnittet **J.5.3 Beräkning av ersättning och högsta ersättningsbelopp**.

SJÄLVRIK

Försäkringen gäller utan självrisk.

J.4 Merkostnader för anslutning på hemresa

FÖRSÄKRINGEN GÄLLER

Försäkringen gäller om det allmänna färdmedel du reser med är försenat till Norden och du därför inte hinner med en bokad anslutning till hemorten.

HÖGSTA ERSÄTTNINGSBELOPP

Vi betalar merkostnader med högst 1 000 kronor per försäkrad.

BEGRÄNSNING

Har du rätt till ersättning enligt detta avsnitt betalar vi inte förseningsersättning enligt avsnittet **K.7.3 Personförsening**.

SJÄLVRIK

Försäkringen gäller utan självrisk.

J.5 Reseavbrott

J.5.1 Akut sjukdom eller olycksfallsskada

FÖRSÄKRINGEN GÄLLER

Försäkringen gäller om du på grund av akut sjukdom eller olycksfallsskada

- ordinerar vila i fem eller mer av resans dagar, eller
- läggs in på sjukhus för vård över natt, eller
- måste avbryta resan och åka hem i förtid.

För att du ska ha rätt till ersättning krävs ett läkarintyg utfärdat av opartisk och behörig läkare på resmålet. Av läkarintyget ska framgå diagnos, ordination och antal sjukdagar. Som första sjukdag räknas dagen för första läkarbesöket. Saknas ordination om vila i läkarintyget beräknar vi antalet sjukdagar vid sjukdom enligt schablon. Se avsnitt **K.7.6 Reseavbrott**.

Hemresa i förtid ska i förväg godkännas av SOS International eller av oss.

Du får ersättning för reseavbrott för de dagar du inte kunnat utnyttja resan. Vi betalar också reseavbrott till en (1) medföljande medförsäkrad.

UNDANTAG OCH BEGRÄNSNINGAR

- Försäkringen gäller med de undantag och begränsningar som anges i avsnittet **J.2.1 Omfattning**.
- Reseavbrott ersätts inte om vårdbehov förelåg eller kunnat förutses redan då resan startade.
- Ersättning lämnas inte till avlidens dödsbo.

J.5.2 Om något allvarligt har hänt hemma

FÖRSÄKRINGEN GÄLLER

Försäkringen gäller när du tvingas avbryta resan på grund av att

- nära anhörig har blivit allvarligt sjuk eller råkat ut för svårare olycksfallsskada och läkare bedömt tillståndet som livshotande
- nära anhörig avlidit
- väsentlig skada har drabbat din privata bostad i Sverige genom oförutsedd händelse.

Du får ersättning för merkostnader för omedelbar återresa till hemorten med transportmedel i reguljär trafik och reseavbrott. Hemresan ska i förväg godkännas av SOS International eller av oss.

Ersättning lämnas också för merkostnader och reseavbrott till medföljande medförsäkrade.

BEGRÄNSNING

När nära anhörig avlidit eller när väsentlig skada drabbat din privata bostad i Sverige får du bara ersättning om du kommer hem minst 48 timmar före den planerade hemkomsten.

J.5.3 Beräkning av ersättning och högsta ersättningsbelopp

BERÄKNING AV ERSÄTTNING

Du får ersättning med så stor del av resekostnaden som svarar mot förhållandet mellan antalet utnyttjade dagar och resans totala antal dagar enligt uppgjorda resplaner, resdagar inräknade.

Exempel: Din resa på totalt 14 dagar har kostat 14 000 kronor. Du ligger sjuk i sex dagar. Du får då ersättning för sex av 14 dagar, max 500 kronor per dag, det vill säga totalt 3 000 kronor.

Reser du med egen bil får du ersättning med 20 kronor per mil för närmaste färdväg från resans start till platsen där resan avbryts och åter.

BEGRÄNSNING

Från ersättningen drar vi av den återbetalning som du kan få av researrangör, trafikföretag, hotell eller liknande.

HÖGSTA ERSÄTTNINGSBELOPP

Vi betalar högst 500 kronor per försäkrad och dag i längst 45 dagar. Vid resa med bil lämnas ersättning för högst 500 mil.

J.5.4 Självrisk

Försäkringen gäller utan självrisk.

J.6 Hemresa vid katastrof

J.6.1 Försäkringen gäller

Försäkringen gäller för nödvändiga och skäligena merkostnader för omedelbar hemresa till Sverige, om du omedelbart måste avbryta din utlandsresa i förtid på grund av att det

- har uppstått en naturkatastrof
- har inträffat en terrorhandling
- har uppstått krig.

Försäkringen gäller också för förlust av resgods som konfiskerats eller som du tvingats lämna kvar på grund av evakuering.

J.6.2 Begränsningar

- Händelsen ska ha inträffat på det resmål där du befinner dig och ha ägt rum under resan.
- Händelsen ska ha fått till följd att Utrikesdepartementet avråder från resor till det aktuella området.
- I område som drabbats av krigsutbrott gäller försäkringen inom tre månader räknat från oroligheternas utbrott om du vistades i det drabbade området vid utbrottet och du inte har deltagit i händelserna eller tagit befattning med dem som rapportör eller liknande.

J.6.3 Försäkringen gäller INTE för

- outnyttjad resekostnad enligt avsnittet J.5 Rese-
avbrott
- kostnader som kan ersättas från annat håll enligt lag, konvention, författning, kollektivavtal eller från kommun, region och staten.



J.6.4 Högst ersättningsbelopp

Vi betalar högst 10 000 kronor per försäkrad.

J.6.5 Självrisk

Försäkringen gäller med grundsjälvrisk. Har vi avtalat om förhöjd självrisk gäller istället denna.

K

Tilläggsförsäkringar

Tilläggsförsäkringarna i det här avsnittet ingår i din försäkring om de särskilt anges i ditt försäkringsbrev.

Villkorens avsnitt A, B, C, D, E, F, J och M gäller även för respektive tilläggsförsäkring om inget annat framgår.

K.1 Allrisk lösegendom

K.1.1 Försäkringen gäller

Försäkringen gäller för skada på eller förlust av lösöre och värdehandlingar (se avsnittet D.3 Lösegendom) genom plötslig och oförutsedd händelse. Den händelse som utlöst skadan ska ha haft ett snabbt förlopp (plötsligt). Händelsen ska även ha inträffat oväntat och normalt inte gått att förutse och därigenom förhindra (oförutsett).

K.1.2 Försäkringen gäller INTE för

- skada på eller förlust av pengar
- skada på eller förlust av djur eller cykel
- förlust av stödbegärlig egendom eller värdehandlingar som förvaras i garage, uthus, förrådsutrymme eller utomhus
- skada orsakad av slitage eller förbrukning
- skada genom bedrägeri, egenmäktigt förfarande eller olovligt förfogande
- skada eller förlust i samband med postbefordran
- skada på egendom vid tävling, träning eller bankkörning med motorfordon
- skada eller förlust orsakad av djur
- skada på egendom vid felaktig bearbetning, reparation eller rengöring
- skada som inte inverkar på egendomens funktion utan enbart består i skönhetsfel.



K.1.3 Elektronikförsäkring

Vid ersättningsbar skada enligt avsnitten F Egendomsskador och K.1 Allrisk lösegendom gäller förmånligare värderingsregler för

- datorer och datautrustning
- apparater för ljud- eller bildåtergivning
- kameror.

Ersättning i procent av nypriset på skadedagen

Föremål	0–1 år	1–2 år	2–3 år	3–4 år	4–5 år	5 år >
Datorer	100	100	45	30	20	20
Apparater för bild och ljudåtergivning	100	100	50	30	20	20
Kameror, videokameror och gps	100	100	50	30	20	20

Egendom som är högst två år gammal värderas till 100 procent av nypriset på skadedagen, dock högst det pris du betalade för egendomen vid inköpet. Åldersavdrag görs därefter enligt tabellen intill.

Nyprisersättning gäller inte för

- mobiltelefoner, smarttelefoner och liknande.

K.1.4 Högsta ersättningsbelopp

Ersättningsbeloppen kan aldrig gälla utöver de högsta ersättningsbelopp som anges i tabellen under **D.3.2 Högsta ersättningsbelopp** och i avsnitten **F.1.2 Utökat skydd om du har stöd i bostaden**, **F.2.13 Transportskada vid flytt** och **F.2.8 Livsmedel i kyl och frys**.

Högsta ersättningsbelopp

Försäkrad egendom	Belopp, kr
Lösöre	100 000
Varav värdehandlingar	10 000

K.1.5 Särskilda aktsamhetskrav

Du ska förvara och handha egendomen med omsorg och inte utsätta den för betydande risk att skadas eller förloras. Till exempel innebär det att du inte ska lämna egendom utan uppsikt eller glömma kvar den. Hur högt aktsamhetskravet ställs beror bland annat på egendomens art och värde.

Har du inte följt aktsamhetskraven kan ersättningen sättas ned, se avsnittet **M.6 Nedsättning av försäkringsersättning**.

K.1.6 Självrisk

Försäkringen gäller med grundsjälvrisk. Har vi avtalat om förhöjd självrisk gäller istället denna.


K.2 Allrisk för angivna värdeföremål

K.2.1 Försäkringen gäller

Försäkringen gäller för skada på eller förlust av föremål som du äger och som särskilt anges i försäkringsbrevet – genom plötslig och oförutsedd händelse. Den händelse som utlöst skadan ska ha haft ett snabbt förlopp (plötsligt). Händelsen ska även ha inträffat oväntat och normalt inte gått att förutse och därigenom förhindra (oförutsett).

Försäkringen gäller i hela världen och utan den begränsning i tid (45 dagar) som annars gäller vid resa.

K.2.2 Försäkringen gäller INTE för

- förlust av egendom som förvaras i förrådsutrymme 
- skada orsakad av slitage eller förbrukning
- skada på egendom vid felaktig bearbetning, reparation eller rengöring
- skada genom bedrägeri, egenmäktigt förfarande eller olovligt förfogande
- skada eller förlust orsakad av djur.

K.2.3 Högsta ersättningsbelopp

Högsta ersättningsbelopp anges i försäkringsbrevet. Beloppet ändras inte i takt med penningvärdet utan du måste själv anmäla ändringar. Egendom som är försäkrad enligt detta avsnitt ska inte medräknas i försäkringsbeloppet för lösegendom som anges i avsnittet **D.3 Högsta ersättningsbelopp**.

K.2.4 Särskilda aktsamhetskrav

Du ska förvara och handha egendomen med omsorg och inte utsätta den för betydande risk att skadas eller förloras. Hur högt aktsamhetskravet ställs beror bland annat på egendomens art och värde.

Har du inte följt aktsamhetskraven kan ersättningen sättas ned, se avsnittet **M.6 Nedsättning av försäkringsersättning**.

K.2.5 Självrisk

Försäkringen gäller med grundsjälvrisk. Har vi avtalat om förhöjd självrisk gäller istället denna.

K.3 Samlingar, smycken och armbandsklockor

K.3.1 Försäkrad egendom och högsta ersättningsbelopp

Försäkringen gäller för

- mynt-, sedel- eller frimärkssamling
- smycken och armbandsklockor.

Högsta ersättningsbelopp enligt avsnittet **D.3.2 Högsta ersättningsbelopp**, är höjt med det belopp som anges i försäkringsbrevet. Beloppet ändras inte i takt med penningvärdet utan du måste själv anmäla ändringar.

K.3.2 Försäkringen gäller

Försäkringen gäller för försäkrad egendom enligt ovan som du förvarar i bostaden eller i bankfack och som kan ersättas enligt någon av de händelser som anges i avsnitten:

- F.1.2 Stöld och skadegörelse i bostad
- F.2.1 Brand och liknande
- F.2.2 Läckage
- F.2.3 Översvämning
- F.2.4 Dammbrott
- F.2.5 Storm, hagel och snötryck
- F.2.6 Övriga naturskador.

K.3.3 Förteckning och värderingsintyg

MYNT-, SEDEL- ELLER FRIMÄRKSSAMLING

Du ska föra en förteckning kontinuerligt och skild från samlingen så att den inte förloras samtidigt med den. Förteckningen ska innehålla sådan beskrivning av objekten som normalt ligger till grund för värdering, såsom valör, årtal, kvalitet etc.

SMYCKEN OCH ARMBANDSKLOCKOR

För varje enskilt föremål som är värt mer än 10 000 kronor ska du ha ett värderingsintyg utfärdat av guldsmed, urmakare eller värderingsman. Värderingsintyget ska innehålla sådan beskrivning av föremålen som normalt ligger till grund för värdering, såsom fabrikat, modell, material, form, karat, vikt, serienummer, ålder etc.

K.3.4 Särskilda aktsamhetskrav

Om det anges i försäkringsbrevet ska du förvara samlingen i låst och fastbultat certifierat värdeskåp och förvara nyckeln oåtkomlig för obehörig. Detta gäller utöver de aktsamhetskrav som anges i tillämpligt avsnitt F Egendomsskador.

Har du inte följt aktsamhetskraven kan ersättningen sättas ned, se avsnittet **M.6 Nedsättning av försäkringsersättning**.



K.4 Privatelycksfall

K.4.1 Omfattning

FÖRSÄKRINGEN GÄLLER

Försäkringen gäller för olycksfallsskada hela dygnet under såväl fritid som arbetstid. Ersättning lämnas för nödvändiga och skäliga kostnader samt vid medicinsk invaliditet och dödsfall.

VEM FÖRSÄKRINGEN GÄLLER FÖR

Försäkringen gäller för de personer vars namn och personnummer särskilt anges i försäkringsbrevet under förutsättning att de är bosatta på försäkringsstället.

VAR FÖRSÄKRINGEN GÄLLER

Försäkringen gäller utan den begränsning i tid (45 dagar) som annars gäller vid resa.

OLYCKSFALLSSKADA

Med olycksfallsskada menas kroppsskada som drabbar den försäkrade ofrivilligt genom plötslig yttre händelse. Olycksfallsskadan ska ha krävt läkarbehandling. Total hälseneruptur, vridvåld mot knä samt smitta på grund av fästingbett ersätts som olycksfallsskada.

Med olycksfallsskada jämställs skada på grund av förfrysning, värmeslag eller solsting. Sådan kroppsskada anses ha inträffat den dag den visar sig.

MED OLYCKSFALLSSKADA AVSES INTE

- kroppsskada till följd av överansträngning, ensidig rörelse, förslitningsskada eller åldersförändringar (kroppsskada som vanligtvis inte betraktas som olycksfallsskada är exempelvis ryggsnitt, diskbräck och muskelbristning)
- skada som uppkommit genom vridvåld, om inte vridvåldet är orsakat genom en direkt yttre händelse (avser inte vridvåld mot knä)
- skada som uppkommit på grund av smitta genom bakterie, virus eller annat smittämne (avser inte smitta på grund av fästingbett)
- skada som uppkommit genom användning av medicinska preparat eller genom ingrepp, behandling eller undersökning som inte orsakats av olycksfallsskada som omfattas av denna försäkring
- sådant tillstånd som även om det konstaterats efter en olycksfallsskada enligt medicinsk erfarenhet inte kan anses bero på olycksfallsskadan utan på sjukdom, åldersförändringar, lyte eller sjukliga förändringar.

FÖRSÄKRINGEN GÄLLER INTE FÖR

- Medicinsk invaliditet för tandförlust och tandskada.
- Kostnader som kan ersättas från annat håll enligt lag, konvention, författning, kollektivavtal, annan försäkring eller från kommun, region och staten.
- Kostnad som kan ersättas av Försäkringskassan i Sverige om den försäkrade varit ansluten.
- Den som fyllt 16 år vid deltagande i
 - boxning eller annan kampsport där slag/sparkar eller motsvarande ingår
 - tävling, träning eller bankörning motordrivet fordon
 - sport, idrottstävling eller organiserad träning som professionell idrottsutövare. Du räknas som professionell idrottsutövare om din förväntade skattepliktiga inkomst från idrottsverksamheten under det år som skadan inträffar är mer än ett prisbasbelopp.

BEGRÄNSNINGAR

- Försäkringen gäller inte för merkostnader som uppkommit på grund av att kroppsfel (sjukdom, sjukliga förändringar eller lyte) förelåg när olycksfallsskadan inträffade.
- Kostnader för vård, tandskador och resor samt ersättning för förstörda kläder och glasögon ersätts med sammanlagt högst 10 000 kronor om den försäkrade fyllt 65 år vid skadetillfället.
- Ersättningstiden för kostnader är maximerad till fem år från det olycksfallsskadan inträffade.

K.4.2 Kostnader i samband med olycksfallsskada

VÅRDKOSTNADER

Försäkringen gäller för kostnader för

- vård utförd av behörig läkare och behandling som läkaren föreskriver
- läkarintyg och andra handlingar som vi behöver för att reglera skadan.

UNDANTAG

Försäkringen gäller inte för avgift eller kostnad för sjukhusvård.

BEGRÄNSNINGAR

- Kostnader för vård eller behandling på privat sjukhus ersätts inte.
- Om definitiv medicinsk invaliditet har betalats ut lämnas ingen ytterligare ersättning för vård- och resekostnader för den olycksfallsskadan.

Var försäkringen gäller och högsta ersättningsbelopp

Avsnitt	Område	Högsta ersättningsbelopp/längsta tid	Högsta ersättningsbelopp från 65 år
Vård-, tandskade- och resekostnader, se K.4.2	Sverige	Högst 5 år	Högst 10 000 kronor sammanlagt
Kläder och glasögon, se K.4.2	Sverige	Högst 5 000 kr	Högst 10 000 kronor sammanlagt
Invaliditets-, ärr- och dödsfallsersättning, se K.4.3-K.4.5	Hela världen	Se separat tabell K.4.3 Ersättningsbelopp för medicinsk invaliditet	Se separat tabell K.4.3 Ersättningsbelopp för medicinsk invaliditet

TANDSKADEKOSTNADER

Försäkringen gäller för:

- Behandling som har utförts av tandläkare. Behandling och arvode måste godkännas av oss i förväg, om det inte är nödvändig akutbehandling.
- Implantatbehandling inom ramen för utbyte av ersättningsberättigande tandvårdsstöd.

Måste slutbehandlingen på grund av den försäkrades ålder uppskjutas till en senare tidpunkt än fem år efter olycksfallsskadan lämnar vi också ersättning för den uppskjutna behandlingen dock längst fram till 25-årsdagen och under förutsättning att vi har godkänt behandlingen.

Har vi ersatt slutbehandling av tandskadan lämnas inte ytterligare ersättning för den skadan. Ersättning kan dock lämnas om försäkring inträtt som inte var förutsägbar vid slutbehandlingen och beror på olycksfallsskadan.

Med tandskada menas även skada på tandprotes som var på plats i munnen när protesen skadades.

BEGRÄNSNINGAR

- Om försäkrad vid olycksfallsskadan har förändringar på tänderna och därmed ett tandbehandlingsbehov för de skadade tänderna, äger vi rätt att i skälig omfattning helt eller delvis sätta ned ersättningen.
- Försäkringen gäller inte för skada på grund av tuggning eller bitning.

RESEKOSTNADER

Försäkringen gäller för:

- Kostnader för resor när den försäkrade behöver uppsöka läkare eller sjukhus för vård och behandling. Ersättning lämnas med högst den egenavgift som tillämpas inom din region.
- Merkostnader om läkare föreskriver särskilt transportmedel för att den försäkrade ska kunna ta sig till och från arbetsplats eller skola under behandlingstiden.

ERSÄTTNING FÖR KLÄDER OCH GLASÖGON

Försäkringen gäller för kläder, glasögon, hjälm, hörapparat och andra handikapphjälpmedel som den försäkrade bar och som skadades i samband med olycksfallsskadan. Olycksfallsskadan ska ha krävt läkarbehandling. Högsta ersättningsbelopp är 5 000 kronor. För ersättning se avsnittet **E Värderings- och ersättningsregler**.

K.4.3 Invaliditetsersättning

MEDICINSK INVALIDITET

Med medicinsk invaliditet menas för framtiden bestående nedsättning av den skadades kroppsfunction på grund av olycksfallsskada. Hänsyn tas endast till sådan nedsättning som objektivt kan fastställas.

Som medicinsk invaliditet räknas även bestående värk och förlust av sinnesfunction eller inre organ. Var funktionsförmågan redan tidigare nedsatt i skadad kroppsdel frånräknas motsvarande medicinska invaliditetsgrad. Den totala invaliditetsgraden begränsas till 100 procent på grund av olycksfallsskada.

GRADERING AV INVALIDITET

Den medicinska invaliditeten bestäms enligt det medicinska tabellverk som fastställs av Svensk Försäkring och som gällde vid skadetillfället. Till grund för bestämning av invaliditetsgraden läggs sådana skador och symtom som objektivt kan fastställas. Bestämningen sker oberoende av i vilken grad den försäkrades arbetsförmåga minskats. Om den förlorade kroppsdelens kan ersättas av protes, bestäms invaliditetsgraden med beaktande av protesfunktionen.

RÄTT TILL INVALIDITETSERSÄTTNING

Försäkrad har rätt till invaliditetsersättning om minst ett år har förflutit från skadetillfället. Behandling inklusive medicinsk rehabilitering ska ha avslutats.

Den definitiva invaliditetsgraden ska fastställas snarast möjligt, men kan skjutas upp så länge det är nödvändigt enligt medicinsk erfarenhet eller med hänsyn till de rehabiliteringsmöjligheter som finns.

Ersättningsbelopp för medicinsk invaliditet

Ålder	Invaliditetens omfattning mindre än 50 %	Invaliditetens omfattning mer än 50 %
Upp till 55 år	350 000	700 000
56 år	332 500	665 000
57 år	315 000	630 000
58–64 år: Minskas med ytterligare 5 % per år		
65 år	175 000	175 000
66 år	166 250	166 250
67 år	157 500	157 500
68–80 år: Minskas med ytterligare 5 % per år		
81 år	35 000	35 000

ERSÄTTNINGSBELOPP

När ersättningen för den medicinska invaliditeten beräknas utgår vi från försäkringsbelopp enligt tabellen Ersättningsbelopp för medicinsk invaliditet.

Exempel: Den medicinska invaliditeten har fastställts till 20 procent. Ersättningen blir då 20 procent av 350 000 kronor = 70 000 kronor.

Ålderstrappa: Försäkringsbeloppet minskas med 5 procent då den försäkrade fyller 56 år och därefter varje år med ytterligare 5 procent.

Om den försäkrade fyllt 65 år vid olycksfallsskadan beräknas ersättningen för alla invaliditetsgrader på ett försäkringsbelopp av 175 000 kronor. Försäkringsbeloppet minskas med 5 procent när den försäkrade fyller 66 år och därefter varje år med ytterligare 5 procent.

Minskningen upphör vid 81 års ålder då den högsta ersättningen är 35 000 kronor.

K.4.4 Ersättning för vanprydnade ärr

Rätt till ersättning inträder först efter avslutad behandling och sedan ärret eller den kosmetiska defekten bedömts vara kvarstående för framtiden, dock tidigast två år från det att olycksfallsskadan inträffade.

En förutsättning för ersättning är att olycksfallsskadan krävt läkarbehandling.

Ersättningens storlek beräknas på försäkringsbeloppet 350 000 kronor enligt tabellen för Klassificering av ärr eller annan kosmetisk defekt (nästa sida). Vid uträkning av din ersättning multipliceras aktuell procentsats i tabellen med försäkringsbeloppet.

K.4.5 Dödsfallsersättning

Om olycksfallsskadan leder till dödsfall, betalas dödsfallsersättning inom tre år räknat från olyckstillfället. Ersättningsbeloppet betalas till den försäkrades dödsbo.

Ersättningsbeloppet är 40 000 kronor.

K.4.6 Självrisk

Försäkringen gäller med grundsjälvrisk. Har vi avtalat om förhöjd självrisk gäller istället denna. Ersättning enligt avsnitten K.4.3 Invaliditetsersättning, K.4.4 Ersättning för vanprydande ärr och K.4.5 Dödsfallsersättning lämnas utan avdrag för självrisk.

Klassificering av ärr eller annan kosmetisk defekt

Kroppsdelen och ålder	Framträdande	Klart framträdande	Vanprydande	Klart vanprydande	Uppenbart vanprydande	Fränstötande
Bål						
0 – 25 år	0,3 %	0,8 %	1,3 %	2,4 %	3,5 %	5,5 %
26 – 50 år	0,2 %	0,6 %	1,1 %	2,1 %	3 %	4,5 %
51 – 70 år	0,15 %	0,4 %	0,9 %	1,7 %	2,5 %	3,5 %
71 år –	0,1 %	0,2 %	0,7 %	1,4 %	2 %	2,5 %

Fötter/överarm						
0 – 25 år	0,5 %	1 %	1,5 %	2,7 %	4 %	6,5 %
26 – 50 år	0,4 %	0,8 %	1,3 %	2,3 %	3,5 %	5,5 %
51 – 70 år	0,3 %	0,6 %	1,1 %	2 %	3 %	4,5 %
71 år –	0,2 %	0,4 %	0,9 %	1,7 %	2,5 %	3,5 %

Ben/underarm						
0 – 25 år	0,6 %	1,3 %	1,8 %	3 %	5 %	7,5 %
26 – 50 år	0,5 %	1,1 %	1,5 %	2,7 %	4,5 %	6,5 %
51 – 70 år	0,4 %	0,9 %	1,2 %	2,4 %	3,5 %	6 %
71 år –	0,3 %	0,7 %	1 %	2 %	3 %	5 %

Händer						
0 – 25 år	0,8 %	2,1 %	3 %	5 %	7,5 %	11 %
26 – 50 år	0,7 %	1,9 %	2,5 %	4,5 %	6,5 %	9,5 %
51 – 70 år	0,6 %	1,7 %	2 %	4 %	6 %	8 %
71 år –	0,5 %	1 %	1,7 %	2 %	4 %	5 %

Ansikte/hals						
0 – 25 år	3 %	5 %	7 %	10 %	15 %	20 %
26 – 50 år	2 %	4 %	6 %	8 %	12 %	15 %
51 – 70 år	1 %	3 %	4 %	6 %	9 %	10 %
71 år –	0,8 %	1,5 %	2 %	4 %	5,5 %	7 %

K.7 Utökat reseskydd

K.7.1 Allmänt

VEM FÖRSÄKRINGEN GÄLLER FÖR

Försäkringen gäller, förutom för de personer som anges i avsnittet A Var och för vilka försäkringen gäller, även för dina barn under 18 år som inte bor hos dig men som avser att följa med på resan.

FÖRSÄKRINGEN GÄLLER INTE

Försäkringen gäller inte vid tjänsteresa.



K.7.2 Avbeställningsskydd

FÖRSÄKRINGEN GÄLLER

Om du före avresan från hemorten i Sverige tvingas avbeställa en resa på grund av att

- du, din medresenär som tillsammans med dig beställt resa till samma resmål, nära anhörig till dig eller din medresenär eller person som du skulle besöka på resan, drabbats av akut sjukdom eller olycksfallsskada
- din medresenär som tillsammans med dig beställt resa till samma resmål, nära anhörig till dig eller din medresenär eller person som du skulle besöka på resan, avlidit
- din privata bostad i Sverige skadats väsentligt genom plötslig och oförutsedd händelse.

BEGRÄNSNING

Försäkringen gäller endast om researrangemanget avbeställs omgående efter att avbeställningsorsaken blir känd.

FÖRSÄKRINGEN GÄLLER INTE

- Vid olycksfall eller sjukdom som fanns eller var under utredning redan när resan bokades och/eller slutbetalades. Försäkringen gäller om hälsotillståndet blivit akut försämrat och det inte gått att förutse detta.
- Vid sjukdom orsakad av användande av alkohol, andra berusningsmedel, sömnmedel eller narkotika, eller missbruk av läkemedel.
- Om resan beställts mot läkares avrådan.



ERSÄTTNINGSGREGLER

Ersättning lämnas för resekostnad som du inte kan få tillbaka från researrangör, trafikföretag, hotell eller liknande. För definition av resekostnad se avsnittet J.1.3 Definitioner.

Om ni är fler som deltar i resan får du ersättning för den del av kostnaderna som gäller dig. Det gäller oavsett vem som betalat resan.

HÖGSTA ERSÄTTNINGSBELOPP

Högsta ersättningsbelopp är 45 000 kronor per försäkrad. Om flera som omfattas av försäkringen ska delta i samma resa, är det sammanlagda högsta ersättningsbeloppet 75 000 kronor.

INTYG

Vid sjukdom och olycksfallsskada krävs läkarintyg och andra handlingar som kan ha betydelse för vår bedömning och som bekräftar att resan inte kan genomföras.

SJÄLVRISK

Försäkringen gäller utan självrisk.

K.7.3 Personförsening

FÖRSÄKRINGEN GÄLLER

Försäkringen gäller om du inte kan fullfölja din påbörjade resa som planerat på grund av att det allmänna färdmedlet, som du reser med, blir försenat eller inställt. Blir du försenad mer än åtta timmar får du ersättning med 1 000 kronor. Efter 36 timmars försening får du ersättning med ytterligare 2 000 kronor.

BEGRÄNSNING

Du kan inte få ersättning enligt detta avsnitt om du får ersättning enligt avsnittet J.3 Resestartsskydd.

HÖGSTA ERSÄTTNINGSBELOPP

Högsta ersättningsbelopp är 3 000 kronor per försäkrad.

SJÄLVRISK

Försäkringen gäller utan självrisk.

K.7.4 Bagageförsening

FÖRSÄKRINGEN GÄLLER

Försäkringen gäller om ditt bagage blir försenat. Kommer bagaget till resmålet mer än åtta timmar senare än du, får du ersättning med 1 000 kronor per kolli. Efter 36 timmars försening får du ersättning med ytterligare 1 000 kronor.

FÖRSÄKRINGEN GÄLLER INTE

Försäkringen gäller inte om bagaget blir försenat på hemresan.



HÖGSTA ERSÄTTNINGSBELOPP

Högsta ersättningsbelopp är 2 000 kronor per kolli och högst 10 000 kronor sammanlagt.

SJÄLVRISK

Försäkringen gäller utan självrisk.

K.7.5 Resestartsskydd

FÖRSÄKRINGEN GÄLLER

Försäkringen gäller med samma förutsättningar som anges i avsnittet J.3 Resestartsskydd men med ett högre ersättningsbelopp.

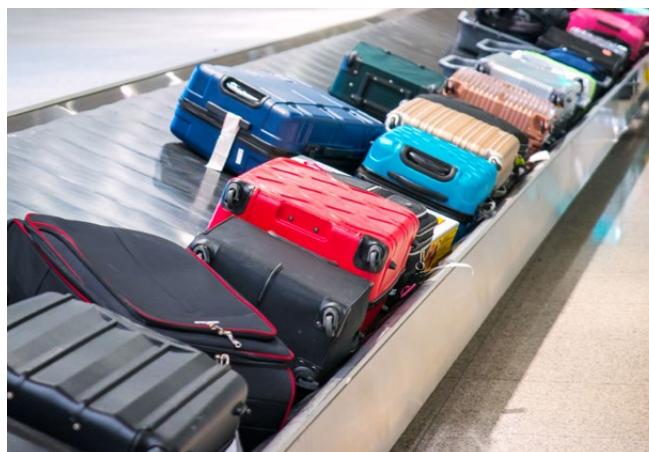
Desutom gäller försäkringen om du inte hinner med en på förhand bokad och betald anslutningsresa i Europa på utresan från Norden, på grund av en plötslig och oförutsedd händelse som inträffar under den påbörjade resan och som du inte kunnat förhindra.

Du får ersättning för skäliga merkostnader som uppstår för att du ska kunna ansluta dig till resan. Om det vid utresan inte går att ordna så att du kan ansluta dig betalar vi istället merkostnader för att återvända hem och reseavbrott enligt avsnittet J.5 Reseavbrott och K.7.6 Reseavbrott.

SÄRSKILT AKTSAMHETSKRAV

Du ska ha påbörjat resan i så god tid att du under normala förhållanden och med hänsyn till väderlek och trafiksituation skulle ha hunnit boka in dig och ditt bagage i enlighet med vad som krävs av researrangör och transportföretag.

Har du inte följt aktsamhetskravet kan ersättningen sättas ned, se avsnittet M.6 Nedsättning av försäkringsersättning.



HÖGSTA ERSÄTTNINGSBELOPP

Vi betalar merkostnader med högst 15 000 kronor per försäkrad. Reseavbrott ersätts i längst 45 dagar och med högst 1 000 kronor per försäkrad och dag. Beloppen gäller inklusive den ersättning du kan få enligt avsnittet J.3 Resestartskydd.

SJÄLVRISK

Försäkringen gäller utan självrisk.

K.7.6 Reseavbrott

AKUT SJUKDOM ELLER OLYCKSFALLSSKADA

Försäkringen gäller med samma förutsättningar som anges i avsnittet J.5.1 Akut sjukdom eller olycksfallsskada och redan från första sjukdagen. Du och medföljande medförsäkrade får ersättning för reseavbrott för det antal dagar som du eller medresenär på grund av akut sjukdom eller olycksfallsskada

- ordineras vila, eller
- läggs in på sjukhus för vård över natt, eller
- måste avbryta resan och åka hem i förtid.

Saknas ordination om antal sjukdagar i läkarintyg eller journalhandling eller om ordination klart överstiger normal rekommenderad vila beräknas antalet sjukdagar enligt följande schablon:

- Förkylning/övre luftvägsinfektion med feber – högst 3 d.
- Magbesvär – högst 3 dagar.
- Halsont med feber – högst dagar.
- Influensa – högst 4 dagar.
- Bihåleinflammation med feber – högst 3 dagar.
- Öroninflammation med feber – högst 3 dagar.
- Lunginflammation – högst 4 dagar.
- Fraktur hand/underarm – högst 1 dag.
- Ledbandsskada knä - högst 1 dag.
- Överarmsfraktur – högst 3 dagar.
- Axelledsluxation – högst 3 dagar.
- Fraktur underben/fotled – högst 3 dagar.
- Korsbandsskada – högst 3 dagar.
- Revbensfraktur – högst 3 dagar.
- Nyckelbensfraktur – högst 3 dagar.
- Axelfraktur – högst 6 dagar.
- Knäfraktur inkl. knäskål – högst 7 dagar.
- Kotfraktur – högst 8 dagars vila.
- Höft/lårbensfraktur – högst 10 dagar.
- Skallfraktur – högst 10 dagar.
- Bäckensfraktur (ej spricka) – högst 14 dagar.

OM NÅGOT ALLVARLIGT HÄNT HEMMA

Försäkringen gäller under samma förutsättningar som anges i avsnittet J.5.2 Om något allvarligt hänt hemma, med den skillnaden att både du och medföljande medförsäkrade får ersättning för reseavbrott och merkostnader när du eller medresenär tvingas avbryta resan på grund av att

- nära anhörig blivit allvarligt sjuk eller råkat ut för svårare olycksfallsskada och läkare bedömt tillståndet som livshotande
- nära anhörig avlidit
- väsentlig skada drabbat din eller medresenärs privata bostad i Sverige genom en oförutsedd händelse.

UNDANTAG OCH BEGRÄNSNINGAR

För reseavbrott gäller försäkringen med de undantag och begränsningar som anges i avsnittet J.2.1 Omfattning.

HÖGSTA ERSÄTTNINGSBELOPP

Vi betalar högst 1 000 kronor per försäkrad och dag i längst 45 dagar, inklusive den ersättning du kan få enligt avsnittet J.5 Reseavbrott.

SJÄLVRISK

Försäkringen gäller utan självrisk.

K.7.7 Outnyttjad aktivitet

FÖRSÄKRINGEN GÄLLER

Försäkringen gäller om du inte kan fullfölja en på förhand bokad och betald fysisk aktivitet under resan på grund av att du drabbats av akut sjukdom eller olycksfallsskada.

För att få ersättning måste du kunna uppvisa intyg från opartisk och behörig läkare på resmålet som visar antalet sjukdagar och i förekommande fall ordination om vila eller att du varit förhindrad att utöva aktiviteten på grund av sjukdomen eller olycksfallsskadan. Som första sjukdag räknas dagen för första läkarbesöket.

Du får ersättning med dagsandelar av aktivitetens pris för till exempel kursavgift, greenfee, dykkurs, liftkort eller utflykter.

BEGRÄNSNING

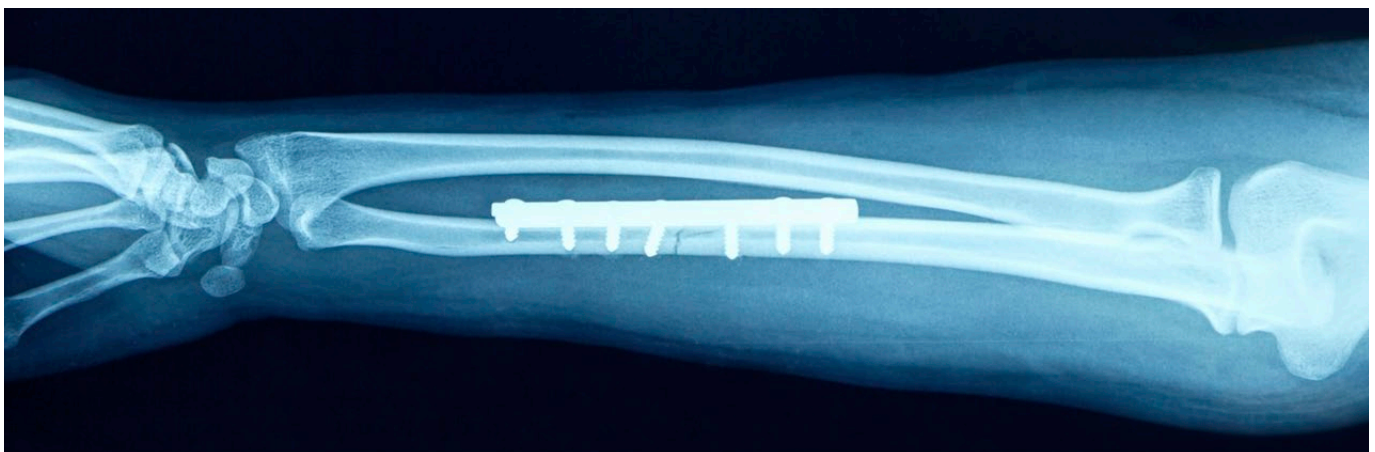
Har du rätt till ersättning enligt detta avsnitt betalar vi inte ersättning enligt avsnitten J.5 Reseavbrott, K.7.6 Reseavbrott och K.7.8 Ersättningsresa.

HÖGSTA ERSÄTTNINGSBELOPP

Vi betalar högst 1 000 kronor per försäkrad och dag i längst 10 dagar.

SJÄLVRISK

Försäkringen gäller utan självrisk.



K.7.8 Ersättningsresa

FÖRSÄKRINGEN GÄLLER

Försäkringen gäller om du eller medresenär som tillsammans med dig beställt resa till samma resmål:

- Blir akut sjuk eller råkar ut för en olycksfallsskada och läggs in på sjukhus eller ordinerar vila av opartisk och behörig läkare på resmålet. Förutsättningen är att den ordinerade vilan eller sjukhusvistelsen överstiger mer än halva antalet resdagar och du inte kunnat utnyttja resan som planerat.
- Av medicinska skäl som följd av sjukdom eller olycksfallsskada måste återvända till hemorten under resans första hälft.

Försäkringen gäller också om medresenär, som tillsammans med dig beställt resa till samma resmål, avlider under resans första hälft.

Vidare gäller försäkringen om du tvingas åka hem i förtid under resans första hälft på grund av att

- nära anhörig har blivit allvarligt sjuk eller råkat ut för svårare olycksfallsskada och läkare bedömt tillståndet som livshotande
- nära anhörig avlidit
- väsentlig skada har drabbat din eller medresenärs privata bostad i Sverige genom en oförudd händelse.

Hemresan ska i förväg godkännas av SOS International eller av oss.

FÖRSÄKRINGEN GÄLLER INTE

- för kostnader för avbruten resa som inte är tidsbestämd innan avresan från Sverige
- för kostnader som kan ersättas från reseföretag
- vid sjukdom eller olycksfallsskada där vårdbehov kunnat förutses innan resan påbörjats.



Har du rätt till ersättningsresa betalar vi inte reseavbrott enligt avsnittet **J.5 Reseavbrott**.

ERSÄTTNINGSGREGLER

- Ersättning lämnas för resekostnad som du inte kan få tillbaka från researrangör, trafikföretag, hotell eller liknande. För definition av resekostnad se avsnittet **J.1.3 Definitioner**.
- Ersättningsresa lämnas också till medföljande medförsäkrade om sjukdomen/olycksfallsskadan medfört att inte heller de väsentligen kunnat utnyttja resan som de planerat.
- Ersättning lämnas inte till avlidens dödsbo.

INTYG

För att du ska ha rätt till ersättning krävs att opartisk och behörig läkare på resmålet skriftligen intygar diagnos, ordination och antal sjukdagar. Som första sjukdag räknas dagen för första läkarbesöket.

Saknas ordination om vila i läkarintyget beräknar vi antalet sjukdagar vid sjukdom enligt schablon i avsnittet **K.7.6 Reseavbrott**.

HÖGSTA ERSÄTTNINGSBELOPP

Högsta ersättningsbelopp är 45 000 kronor per försäkrad. Om flera som omfattas av försäkringen deltar i samma resa, är det sammanlagda högsta ersättningsbeloppet 75 000 kronor.

SJÄLVRISK

Försäkringen gäller utan självrisk.

K.7.9 Höjt belopp för pengar

HÖJT ERSÄTTNINGSBELOPP FÖR PENGAR PÅ RESA

Vid sådan skada som kan ersättas enligt avsnittet **F Egendomsskador** är högsta ersättningsbeloppet för pengar höjt till 10 000 kronor när flera av dem som försäkringen gäller för, deltar i samma resa.

K.9 Bostadsrättsförsäkring

K.9.1 Var försäkringen gäller

Försäkringen gäller för din bostadsrätt på den adress som anges som försäkringsställe för bostadsrätten i försäkringsbrevet.

K.9.2 Vem försäkringen gäller för

Försäkringen gäller för dig som bostadsrättshavare. På samma sätt som försäkringen gäller för dig gäller den även för annan som tillsammans med dig är bostadsrättshavare.

K.9.3 Försäkrad egendom

FÖRSÄKRINGEN OMFATTAR

- egen bekostad fast inredning i bostadsrätten inklusive inglasad balkong eller altan
- tomtmark med växtlighet och staket som ingår i upplåtelsen av bostadsrätten
- uthus, uterum och garage – som du äger – på tomtmark som ingår i upplåtelsen av bostadsrätten
- egendom som tillhör bostadsrättsföreningen och som du är underhållsskyldig för enligt bostadsrättslagen eller din förenings stadgar.

K.9.4 Försäkringen gäller INTE

Försäkringen gäller inte den del av skadan

- som kan ersättas genom fastighetens försäkring
- som fastighetsägaren ansvarar för enligt bostadsrättslagen eller din bostadsrättsförenings stadgar.



K.9.5 Vad försäkringen gäller för

K.9.5.1 Egendomsskador

Försäkringen gäller i tillämpliga delar för skada på försäkrad egendom enligt avsnittet **K.9.3 Försäkrad egendom**, som kan ersättas enligt avsnittet **F Egendomsskador** i villahemvillkoret:

- F.1.2 Stöld och skadegörelse i bostad
- F.2.1 Brand och liknande
- F.2.3 Översvämning
- F.2.4 Dammbrott
- F.2.5 Storm, hagel och snötryck
- F.2.6 Övriga naturskador
- F.2.7 Skada på installationer och hushållsmaskiner
- F.2.9 Trafikskada
- F.2.10 Skada på glasrutor
- F.2.11 Skada orsakad av vilda djur.

Högsta ersättningsbelopp

Försäkrad egendom	Belopp, kr
Bostadsrätten och egen bekostad fast inredning	Se ditt försäkringsbrev
Uthus, uterum och garage	200 000
Tomtmark	50 000

K.9.5.2 Plötslig och oförutsedd händelse

FÖRSÄKRINGEN GÄLLER

Försäkringen gäller för skada på försäkrad egendom genom plötslig och oförutsedd händelse. Den händelse som utlöst skadan ska ha haft ett snabbt förlopp (plötsligt). Händelsen ska även ha inträffat oväntat och normalt inte gått att förutse och därigenom förhindra (oförutsett).

BEGRÄNSNING

Skada på yttertak, altantak, skärmtak och liknande orsakad av snötryck ersätts endast om taket byggts enligt gällande byggnorm och för rådande snözon.

FÖRSÄKRINGEN GÄLLER INTE FÖR

- skada som omfattas enligt avsnittet F Egendoms-skador
- skada orsakad av djur
- skada på grund av läckage från badrum, duschrum, tvättstuga eller annat våtutrymme som inte uppfyller de bygg- och branschregler samt tillverkarens råd och anvisningar som gällde vid byggnadseller installationstillfället
- skada orsakad av felaktig konstruktion, felaktigt utförande eller materialfel
- byggnadsdel som skadats genom långtidspåverkan såsom mögel, fukt, röta, svamp, rost eller liknande
- skada orsakad av slitage, förbrukning, bristande underhåll eller självförstörelse vare sig skadan visar sig successivt eller plötsligt
- skada på egendom vid felaktig bearbetning, reparation eller rengöring
- skada på brygga, båthus, sjöbod, badhytt eller liknande orsakad av vind, vågor eller andra naturkrafter
- skada på tak och byggnaden i övrigt orsakad av läckage från tak
- skada på eller genom byggnadens grund eller vägg orsakad av utifrån kommande vatten
- skada som inte inverkar på egendomens funktion utan enbart består i skönhetsfel
- skada på skorsten, murverk, kakelugn och elvärmeslingor
- sotskada från levande ljus, marschaller och oljelampor
- kostnad för upptining och rensning av ledning
- kostnad för utströmmande vätska
- skada på putsad fasad orsakad av frysning
- skada genom bedrägeri, egenmäktigt förfarande eller olovligt förfogande.



Högsta ersättningsbelopp

Försäkrad egendom	Belopp, kr
Bostadsrätten och egen bekostad fast inredning	200 000
Uthus, uterum och garage	50 000

SÄRSKILDA AKTSAMHETSKRAV

Du ska värda din egendom och inte utsätta den för betydande risk att skadas eller förloras. Hur högt aktsamhetskravet ställs beror bland annat på egendomens art och värde.

Har du inte följt aktsamhetskraven kan ersättningen sättas ned, se avsnittet M.6 Nedsättning av försäkringsersättning.

K.9.5.3 Ytskikt och tätskikt.

Försäkringen gäller för ytskikt och tätskikt vid en ersättningsbar läckageskada enligt avsnittet F.2.2 Läckage. En förutsättning är att arbetet med ytskikt och tätskikt har utförts av behörig entreprenör som lämnat kvalitetsdokument, utan avvikelse, från tiden för utförandet.

HÖGSTA ERSÄTTNINGSBELOPP

Högsta ersättningsbelopp är 200 000 kronor för våtutrymme i bostadsrätten.

K.9.5.4 Obrukbar bostad - hyresbortfall

Försäkringen gäller för hyresbortfall under längst ett år från skadedagen, när den bostadsrätt som anges i försäkringsbrevet blir helt obrukbar till följd av sådan egendomsskada som omfattas av avsnitten K.9.5.1 Egendomsskador och K.9.5.2 Plötslig och oförutsedd händelse.

För hyresbortfall får du ersättning med det belopp som du enligt lag är skyldig att minska hyran med, men högst 10 000 kronor per månad och 100 000 kronor totalt.

K.9.5.5 Skada på bostadsrätt vid sjukdom och olycksfall

Försäkringen gäller för skada på försäkrad bostadsrätt som uppstår på grund av att dörr eller fönster måste forceras med våld om du vid akut sjukdom eller olycksfall inte kan öppna för att släppa in läkare eller räddningstjänst.

K.9.5.6 Ansvarsförsäkring

Försäkringen gäller för dig som innehavare av den bostadsrätt som anges i försäkringsbrevet med de regler som är tillämpliga i avsnittet G Ansvarsförsäkring.

Försäkringen gäller inte för skada på din bostadsrätt.

K.9.5.7 Rättsskydd

Försäkringen gäller för dig som innehavare av den bostadsrätt som anges i försäkringsbrevet med de regler som är tillämpliga i avsnittet H Rättsskydd.

K.9.6 Värderings- och ersättningsregler

K.9.6.1 Definitioner

BYGGNADSDEL

Med byggnadsdel menar vi var och en av de installationer, ytbeklädnader, tillbehör etc som är uppräknade i tabellen i avsnittet K.9.6.3 Åldersavdrag.

Vid skada på målning, tapetsering samt annan vägg- eller golvbeläggning räknas målningen etc i varje rum som en byggnadsdel.

MARKNADSVÄRDE

Marknadsvärdet är det pris som mest sannolikt kan erhållas vid försäljning på den allmänna marknaden.

BYGGREGLER OCH BRANSCHREGLER

Med byggregler avser vi Boverkets byggregler.

Branschregler är framtagna för att säkerställa utförande och kvalitet, till exempel Branschregler Säker Vatteninstallation. Mer information hittar du på vår webbplats.

K.9.6.2 Bostadsrätten återställs

FÖRSÄKRINGEN GÄLLER

Försäkringen ersätter kostnaden för att utan dröjsmål reparera den skadade bostadsrätten eller den fasta inredningen med rationella metoder och material och med iakttagande av gällande bygg- och branschregler, lagstadgade krav och myndighets föreskrift, om inte annat framgår av de begränsningar och undantag som anges nedan.

Åldersavdrag görs enligt avsnittet K.9.6.3 Åldersavdrag.

Med rationella material menas att försäkringen ersätter kostnaden för material som normalt finns i allmän bygghandel.

I kostnaden för återställande ingår även kostnad för lokalisering, friläggning, rivning, röjning, destruktion och deponeering av skadad egendom när skadan ersätts av försäkringen och inte är avskriven till 100 procent.

VID DELSKADA

Vid skada på byggnadsdel, installation eller hushållsmaskin, ersätts kostnaden för reparation av den skadade byggnadsdelen, installationen eller hushållsmaskinen. Om reparationskostnaden överstiger kostnaden för utbyte eller om det inte är möjligt att reparera, ersätts istället kostnaden för utbyte av den skadade byggnadsdelen, installationen eller hushållsmaskinen. Åldersavdrag görs enligt avsnitt K.9.6.3 Åldersavdrag.

ÅTERSTÄLLANDE INOM TVÅ ÅR

Återställande ska slutföras inom två år räknat från den tidpunkt du fick kännedom om skadan.

BEGRÄNSNINGAR

- Ersättning lämnas endast för skadade byggnadsdelar om inte särskilda krav ställs för att uppfylla gällande byggregler och branschregler.
- Vid skada på ytskikt i utrymmen med öppen planlösning, ersätts endast kostnaden för ytskikt i det skadade utrymmet fram till närmast naturliga avgränsning.

FÖRSÄKRINGEN GÄLLER INTE FÖR

- Kostnader för återställande av skadad byggnadsdel som är avskriven till 100 procent enligt **Tabell för åldersavdrag**.
- Merkostnader på grund av byggregler och branschregler, lagstadgade krav eller myndighets föreskrift om gällande regler inte följts vid tidigare byggnads-, reparations- eller renoveringstillfällen.
- Kostnader på grund av att bostadsrätten är kulturhistoriskt skyddad enligt lag eller genom myndighets föreskrift.
- Kostnader för att återställa konstnärlig utsmyckning.



K.9.6.3 Åldersavdrag

Åldersavdrag görs på kostnaden för nymontering och reparation (material och arbetskostnad) av varje byggnadsdel enligt **Tabell för åldersavdrag**. Vid skada på installation utomhus görs även åldersavdrag på kostnaden för lokalisering, friläggning, rivning, röjning, deponering och återläggning.

Högsta sammanlagda åldersavdrag begränsas till 80 procent för byggnadsdel som före skadan var funktionsduglig.

Åldersavdraget kan dock bli 100 procent

- för skada som ersätts enligt avsnittet **F.2.7 Skada på installationer och hushållsmaskiner** i Villahemvillkoret
- för skada på byggnadsdel som är helt uttjänt.

Vid ett och samma skadetillfälle är åldersavdraget högst 10 000 kronor. En byggnadsdels ålder beräknas från tidpunkten då den första gången togs i bruk och åldersavdrag görs enligt tabellen på nästa sida. Tabellen för åldersavdrag tillämpas inte om det skulle leda till oskäligt resultat.

För övriga byggnadsdelar och installationer som inte finns med i tabellen kan åldersavdrag göras utifrån beräknad livslängd. Dessutom kan avdrag göras för

- uppenbart eftersatt underhåll
- onormalt slitage.

K.9.7 Självrisk

Försäkringen gäller med grundsjälvrisk. Vid läckageskada gäller försäkringen med särskild självrisk på 3 000 kronor.

Har vi avtalat om förhöjd självrisk gäller i stället denna om den är högre.



K.10 Hobbyverksamhet

K.10.1 Vem försäkringen gäller för

Försäkringen gäller för dig som tecknat försäkring för hobbyverksamhet och som bedriver den verksamhet som anges i försäkringsbrevet.

Med hobbyverksamhet avses verksamhet

- utan anställda och
- som inte bedrivs i registrerad firma/företag och
- som inte utgör huvudsaklig inkomst till hushållet.

K.10.2 Vad försäkringen gäller för

Försäkringen gäller för skada inom Norden genom plötslig och oförutsedd händelse på eller förlust av löseegendom (se avsnittet **D.3 Löseegendom**) som du äger och som nyttjas huvudsakligen i den försäkrade hobbyverksamheten. Den händelse som utlöst skadan ska ha haft ett snabbt förlopp (plötsligt). Händelsen ska även ha inträffat oväntat och normalt inte gått att förutse och därigenom förhindra (oförutsedd).

Försäkringen omfattar också avsnitten **G Ansvar** och **H Rättskydd** för angiven verksamhet. Undantagen för förvärvsverksamhet i dessa avsnitt tillämpas inte.

K.10.3 Försäkringen gäller INTE för

- pengar och värdehandlingar
- förlust av stöldbegärlig egendom som förvaras i fristående garage, uthus, källar- eller vindsutrymme eller annat jämförbart förvaringsutrymme i flerfamiljshus
- skada eller förlust orsakad av djur
- skada som består i eller orsakats av slitage eller förbrukning
- skada på egendom vid felaktig bearbetning, reparation eller rengöring
- skada genom bedrägeri, olovligt brukande, olovligt förfogande eller förskingring
- kostnader och uteblivna inkomster i samband med avbrott i verksamheten vid exempelvis egendomsskada, sjukdom eller olycksfall
- skada som inträffat i annan verksamhet än sådan som bedrivs som hobbyverksamhet enligt definition i avsnittet K.10.1 Vem försäkringen gäller för, även om hobbyverksamhet förelåg när försäkringen tecknades.



K.10.4 Högsta ersättningsbelopp

Högsta ersättningsbelopp anges i försäkringsbrevet. Beloppet ändras inte i takt med penningvärdet utan du måste själv anmäla ändring av försäkringsbeloppet till oss.

Ersättningsbelopp vid skada på originalhandlingar, fotoarkiv och informationsförsedda datamedia är 20 000 kronor. Sådan skada värderas till de normala kostnader som inom två år läggs ner för att återställa den information som förlorats genom skadan.

K.10.5 Självrisk

Försäkringen gäller med grundsjälvrisk. Har vi avtalat om förhöjd självrisk gäller istället denna.

Tabell för åldersavdrag

Byggnadsdel	Antal år utan åldersavdrag	Därefter görs ett avdrag i % per påbörjat år med
Installationer för värme, vatten, avlopp, ventilation, centraldammsugning samt maskinell utrustning		
• rörsystem, vattenradiatorer och sanitetsgods (till exempel wc-stol, tvättställ och vattenburen golvvärme)	10	5
• luft/luftvärmepumpsanläggning, spabad utomhus	2	15
• övriga värmepumpsanläggningar, värmeåtervinningssystem, solfångare, solceller för elproduktion, takvärme, elslingor i golv och hushållsmaskin inklusive spis	2	10
• övriga installationer samt annan maskinell utrustning än hushållsmaskiner (till exempel värmepannor, varmvattenberedare, pelletsanläggningar, elradiatorer och avloppspumpar)	5	8
Köks-, garderobs- och badrumsinredning	10	5
Fönster, dörrar och portar	10	3
Elinstallationer, även laddstationer (kablar inklusive brytare och uttag)	25	5
Pool och poolduk	5	8
Radio-, tv- och parabolantenn	5	8
Markiser och persienner	5	8
Larm	5	8
Målning	5	8
Tapeter och annan väggbeklädnad (inte våtrum)	5	8
Golvbeläggningar (inte våtrum)		
• textila	5	8
• plast, linoleum eller laminat	10	5
• keramiska plattor, sten eller massivt trä	25	5
• lamellträ och ytbehandling av trägolv	15	5
Yt- och tätskikt i våtrum		
• golv- och väggmatta (trädsvetsad)	5	5
• keramiska plattor inklusive tätskikt	5	5
• övriga material och utföranden samt målning i våtrum	2	10
Takbeläggning		
• betong eller tegel	20	2
• plåt	10	3
• annat material	5	8
Skorsten		
• stål eller plåt	5	8
• annat material	20	2

K.11 Magasinerat lösöre

K.11.1 Vem försäkringen gäller för

Försäkringen gäller för dig som försäkringstagare.

K.11.2 Var försäkringen gäller

Försäkringen gäller för lösöre som är magasinerat på plats som anges i försäkringsbrevet.

K.11.3 Försäkrad egendom

Försäkringen gäller för

- lösöre som endast är avsett för privat bruk och som du äger, lånar av privatperson eller hyr
- eldriven rullstol, åkgräsklippare, eldrivet lekfordon som inte kan köras fortare än 6 km/tim och isjakt
- av- eller omonterade delar till de undantagna fordonen/ farkosterna nedan om delarna inte kan försäkras genom annan försäkring
- stöldbegärlig egendom endast om detta särskilt anges i försäkringsbrevet.

K.11.4 Vad försäkringen gäller för

Försäkringen gäller i tillämpliga delar för skada på försäkrad egendom som kan ersättas enligt avsnitten

- F.1.4 Stöld av och skadegörelse på egendom förvarad utanför bostad

- F.2.1 Brand och liknande
- F.2.2 Läckage
- F.2.3 Översvämning
- F.2.4 Dammbrott
- F.2.5 Storm, hagel och snötryck
- F.2.6 Övriga naturskador.

K.11.5 Högsta ersättningsbelopp

Högsta ersättningsbelopp anges i försäkringsbrevet. Beloppet ändras inte i takt med penningvärdet utan du måste själv anmäla ändring av försäkringsbeloppet till oss.

K.11.6 Försäkringen gäller INTE

Försäkringen gäller inte

- pengar och värdehandlingar
- mynt- sedel- och frimärkssamling
- motordrivet fordon, husvagn eller annat släpfordon, vatten- eller luftfarkost
- delar, utrustning och drivmedel till fordon eller farkost enligt punkten ovan samt förtöjningsutrustning.



K.11.7 Självrisk

Försäkringen gäller grundsjälvrisk. Har vi avtalat om förhöjd självrisk gäller istället denna.

M

Allmänna bestämmelser

För den här försäkringen gäller svensk lag. De viktigaste bestämmelserna för försäkringsavtalet finns i försäkringsavtalslagen.

All kommunikation sker på svenska.

M.1 Försäkringsavtalet

Försäkringen gäller under den tid som anges på försäkringsbrevet. Vi ansvarar endast för skada genom händelse som inträffar under försäkringstiden, om inte annat särskilt anges i försäkringsvillkoren. Har skada uppstått gradvis ansvarar vi endast för den del av skadan som uppstått under försäkringstiden.

Om du tecknar försäkring samma dag som den ska börja gälla, gäller den från och med det klockslag du tecknade den.

Om försäkringen ska tecknas genom att du betalar premien eller om försäkringen i annat fall är giltig endast under förutsättning att premien betalas före försäkringstiden, börjar försäkringen gälla först klockan 00.00 dagen efter den dag då premien betalades, dock tidigast på försäkringstidens första dag. Om försäkringsavtalet enligt lag blir giltigt först efter att du skriftligen accepterat vårt erbjudande om försäkring börjar försäkringen gälla klockan 00.00 dagen efter din accept, om vi inte kommit överens om en annan tidpunkt.

Din försäkring förnyas automatiskt för ytterligare ett år om inte försäkringen sagts upp från din eller vår sida. Detta gäller om inte annat avtalats eller framgår av omständigheterna. Vill du inte att din försäkring ska förnyas kan du när som helst, oavsett orsak, säga upp försäkringen genom att meddela oss att du inte vill att din försäkring ska förnyas efter försäkringstidens slut.

Under försäkringstiden kan du säga upp din försäkring i vissa situationer, till exempel om försäkringsbehovet upphört eller om vi har ändrat villkoren för din försäkring. Vi kan säga upp försäkringen endast om det finns särskilda skäl.

M.2 Betalning

En nytecknad försäkring ska betalas inom 14 dagar från den dag då vi skickade krav på betalning till dig. Ändrar du din försäkring och ska betala en tilläggspremie ska även den betalas inom 14 dagar.

En förnyad försäkring ska betalas senast när den nya försäkringstiden börjar. Du har dock alltid en månad på dig att betala räknat från det att vi skickade ut krav på betalning.

Betalar du via autogiro gäller även bestämmelserna i autogiroavtalet. Om autogiroet upphör att gälla aviseras premie för obetald del av försäkringstiden. Betalas inte premien i tid har vi rätt att säga upp din försäkring enligt reglerna i detta försäkringsvillkor.

Betalar du inte i rätt tid har vi rätt att säga upp försäkringen. Försäkringen upphör 14 dagar efter att vi skickat en skriftlig uppsägning till dig. Om du betalar inom dessa 14 dagar fortsätter dock försäkringen att gälla. Om du betalar efter att försäkringen upphört, anses det som en begäran om ny försäkring på samma villkor från och med dagen efter dagen för betalning.

M.3 Värdestegringsgaranti

Vid penningvärdesförändring ändras vårt åtagande automatiskt. Försäkringsbeloppet för byggnad följer faktorprisindex för gruppbyggda småhus och för lösöre följer det konsumentprisindex. Justering av premien sker vid nästa förfallodag.

M.4 Vid risk för skada och då skada inträffat

När en skada inträffar eller hotar att omedelbart inträffa måste du försöka hindra eller begränsa skadan. Vi betalar rimlig kostnad som du haft för att hindra eller begränsa skada om du inte har rätt till ersättning från annat håll.

Efter att en skada inträffat ska du

- Anmäla skadan till oss så snart som möjligt.
- Polisanmäla stöld, rån eller överfall så snart som möjligt på den ort där skadan inträffat och medverka i polisutredningen genom att lämna alla uppgifter du har.
- Medverka till vår utredning av det inträffade och lämna fullständiga och riktiga upplysningar om vad som hänt och vad som skadats. Du får inte undanhålla något som kan ha betydelse för skaderegleringen.
- Anmäla skada som inträffar under transport eller på hotell till transportföretaget eller hotellet.
- Lämna oss specificerat krav på ersättning samt ge oss de upplysningar och handlingar – till exempel inköpskvitton och läkarintyg – som vi behöver för att reglera skadan.
- Informera oss om det finns någon annan försäkring som gäller för samma skada. Finns flera försäkringar har du inte rätt till högre ersättning än vad som sammanlagt svarar mot skadan.
- Behålla skadade föremål så att vi får möjlighet att göra besiktning. Du måste medverka till besiktning av såväl skadad som oskadad egendom.

FORCE MAJEURE

Försäkringen gäller inte för förlust som kan uppstå om skadestredning, reparationsåtgärd eller betalning av ersättning fördröjs på grund av

- krig, krigsliknande händelser, inbördeskrig, revolution eller uppror
- myndighetsåtgärd.

DRÖJSMÅLSRÄNTA

Skulle det, trots att du gjort vad vi kräver av dig, dröja mer än en månad innan du får ersättning får du ränta på det belopp du är berättigad till. Räntan beräknas enligt räntelagen. Om vi måste vänta på polisutredning eller värdering får du ränta enligt Riksbankens referensränta.

BEGRÄNSNING

Vi betalar inte ut räntebelopp som understiger 100 kronor.

SKADEREGISTRERING

Vi äger rätt att i ett för försäkringsbranschen gemensamt skadeanmälningsregister (GSR) registrera anmälda skador i anledning av denna försäkring.

M.5 Undantag för krigsskador, atomskador, dammbrott och terrorism

FÖRSÄKRINGEN GÄLLER INTE

- För skada som har samband med krig, krigsliknande händelser, inbördeskrig, revolution eller uppror. Om du är på resa utanför Sverige gäller dock försäkringen i vissa situationer, se avsnittet J.1.1 Var och när försäkringen gäller.
- För skada som direkt eller indirekt orsakats av atomkärnprocess.
- För skada som direkt eller indirekt orsakats av dammbrott i kraftverksdamm eller regleringsdamm för elkraftproduktion, utöver vad som sägs i avsnittet F.2.4 Dammbrott.
- För skada genom spridande av biologiska, kemiska eller nukleära substanser i samband med terrorism.



DEFINITION AV TERRORISM

Organiserade våldshandlingar riktade mot civilbefolkningen i syfte att skapa skräck och allvarligt destabilisera eller förstöra de grundläggande politiska, konstitutionella, ekonomiska eller sociala strukturerna i ett land.

M.6 Nedsättning av försäkringsersättning

I vissa fall kan din försäkringsersättning sättas ned, minskas, på grund av att du inte följt dina skyldigheter enligt villkor och lag. Om nedsättning blir aktuell görs en bedömning utifrån vad som är skäligt med hänsyn till omständigheterna i det aktuella fallet. I detta avsnitt räknas de situationer upp där nedsättning kan bli aktuell.

FELAKTIGA UPPGIFTER OM DIN FÖRSÄKRING

De uppgifter som ligger till grund för din försäkring framgår av ditt försäkringsbrev. Du måste kontrollera att dessa uppgifter är riktiga och kontakta oss om något inte stämmer eller om en uppgift som anges i försäkringsbrevet ändras. Om du inte gör detta kan ersättningen sättas ned.

Om ditt försäkringsbelopp ska motsvara värdet av försäkrad egendom (helvärde), är det viktigt att du kontrollerar försäkringsbeloppet så att det stämmer med värdet på din egendom i bostaden. Om försäkringsbeloppet är för lågt riskerar du att vara underförsäkrad vilket innebär att du inte får ut hela värdet av din egendom vid en skada.

VID SKADA

Har du inte följt anvisningarna enligt avsnittet M.4 Vid risk för skada och då skada inträffat, kan ersättningen sättas ned. Har du lämnat oriktiga uppgifter eller undanhållit uppgifter som har betydelse för din rätt till ersättning och detta skett uppsåtligt eller genom grov vårdslöshet, kan ersättningen sättas ned.

ÅSIDOSÄTTANDE AV AKTSAMHETSKRAV

Har du inte följt de aktsamhetskrav som anges i villkoren kan ersättningen från försäkringen sättas ned.

FRAMKALLANDE AV FÖRSÄKRINGSFALLET

Har du framkallat försäkringsfallet eller förvärrat följderna av ett försäkringsfall genom uppsåt får du ingen ersättning.

Har du framkallat försäkringsfallet genom grov vårdslöshet kan ersättningen utebli eller sättas ned.

PSYKISK STÖRNING ELLER BARN

Har barn under tolv år eller person som lider av sådan psykisk störning som avses i 30 kap 6§ brottsbalken, inte följt aktsamhetskrav eller orsakat en skada med uppsåt eller grov vårdslöshet, gör vi ingen nedsättning.

IDENTIFIKATION

I vissa nedsättningssituationer jämför vi ditt handlande med handlande av den som med ditt samtycke har tillsyn över den försäkrade egendomen, och din make, sambo och annan familjemedlem, när den försäkrade egendomen utgör bostad eller bohag i en sådan bostad.

Identifikation tillämpas i följande situationer:

- reglerna vid skada om att du måste försöka hindra eller begränsa en skada som inträffar eller hotar att omedelbart inträffa
- åsidosättande av aktsamhetskrav
- framkallande av försäkringsfallet genom grov vårdslöshet eller uppsåt.

Reglerna om identifikation tillämpas inte om det finns synnerliga skäl mot detta.

M.7 Återkrav

I samma utsträckning som vi har betalt ersättning för skada, övertar vi rätten att kräva ersättning av den som är ansvarig för skadan.

Du får inte träffa överenskommelse med den som är ansvarig för skadan, som innebär att du helt eller delvis avstår från din rätt till ersättning från denne.

M.8 Preskription

Du förlorar din rätt till försäkringsersättning eller annat skydd om du inte väcker talan mot oss inom tio år från den tidpunkt då din rätt till ersättning eller skydd ur försäkringen uppkom.

Om du anmält skadan till oss inom den tid som angetts här ovan, har du alltid sex månader på dig att väcka talan mot oss, sedan vi lämnat slutligt besked i ersättningsfrågan.

Med väcka talan menas att ansöka om stämning i domstol.

M.9 Dubbelförsäkring

Om försäkrat intresse även omfattas av annan försäkring och det i den andra försäkringen finns förbehåll vid dubbelförsäkring gäller samma förbehåll i denna försäkring.

M.10 Leverantörsansvar

För skada som omfattas av denna försäkring och som leverantör eller annan ansvarar för, enligt lag, garanti eller liknande åtagande, får du ersättning bara om du kan visa att den som har ansvaret inte kan fullgöra detta.

M.11 Behandling av personuppgifter

Vi behandlar personuppgifter i enlighet med vad som anges i informationen "Behandling av personuppgifter" som du hittar på vår webbplats: bsbforsakringar.se. Om du vill kan du få informationen skickad till dig, är du välkommen att kontakta oss på BSB Försäkringar

M.12 Sanktionsbestämmelse

Vi är inte skyldiga att lämna försäkringsskydd, betala ersättning för en skada eller tillhandahålla en tjänst eller förmån om det skulle innebära att vi därigenom blir föremål för någon sanktion eller bryter mot ett förbud eller en begränsning som följer av ett beslut från FN, EU, Storbritannien, Nordirland eller USA om ekonomiska, handels- eller finansiella sanktioner.

M.13 Rådgivning

Konsumenternas försäkringsbyrå lämnar allmänna upplysningar i frågor som rör försäkring.

Konsumenternas försäkringsbyrå

Tel: 0200-22 58 00

konsumenternas.se

Du kan också vända dig till den kommunala konsumentvägledningen för information och råd om försäkringar.

M.14 Om vi inte kommer överens

Om du inte är nöjd med ett beslut eller hanteringen av ett ärende är vi naturligtvis beredda att ompröva ärendet. Kontakta i första hand den handläggare som haft ansvar för ditt ärende eller vår klagomålsansvarige.

Till Allmänna reklamationsnämnden kan du vända dig med tvistefrågor som inte är av medicinsk karaktär.

Allmänna reklamationsnämnden

Tel: 08-508 860 00

arn.se

När det gäller medicinska frågor kan Personförsäkringsnämnden lämna yttrande.

Personförsäkringsnämnden

Tel: 08-522 787 20

forsakringsnamnder.se

När det gäller rättsskyddsfrågor kan du få ditt ärende prövat i Ombudskostnadsnämnden eller Nämnden för rättsskyddsfrågor.

Ombudskostnadsnämnden och Nämnden för rättsskyddsfrågor

Tel: 08-522 787 20

forsakringsnamnder.se

Du kan även vända dig till allmän domstol för att få ditt ärende prövat. Dina ombudskostnader kan oftast ersättas genom rättskyddet i din hemförsäkring. Du betalar då enbart självriskan.

N

Särskilda villkor

De villkor som finns här nedan gäller för din försäkring bara om de särskilt anges i ditt försäkringsbrev. Aktsamhetskraven gäller när du eller någon annan som ser till bostaden inte vistas i den.

DEFINITION AV GODKÄND LÅSENHET

Med godkänd låsenhet menas certifierade produkter enligt SS 3522 eller SSF 3522, lägst klass 3. I godkänd låsenhet ingår

- låshus, cylinderlås eller tillhållarlås
- cylinder
- slutbleck
- förstärkningsbehör.

DEFINITION AV GODKÄNT INBROTTLARM

Ett godkänt inbrottslarm ska vara certifierat lägst Larmklass 1 eller R. Inbrottslarmet ska vara installerat av certifierad anläggarfirma och vara vidarekopplat till certifierad larmcentral.

NEDSÄTTNING

Har du inte följt aktsamhetskraven kan ersättningen sättas ned. Bestämmelser om hur ersättningen kan sättas ned om aktsamhetskraven inte är uppfyllda finns i avsnittet **M.6 Nedsättning av försäkringsersättning**.

N.1 Låskrav dörrar

AKTSAMHETSKRAV

För att din ersättning inte ska minskas eller utebli måste följande aktsamhetskrav vara uppfyllda:

- Nycklar ska förvaras på betryggande sätt och nycklar får inte lämnas kvar i låsen.
- Alla ytterdörrar till bostaden ska vara låsta med godkänd låsenhet. Utåtgående dörrar ska vara försedda med bak-kantsbeslag – alternativt vara stiftade – vid varje gångjärn.
- Balkong- och terrassdörrar som är belägna lägre än fyra meter över markplan eller annat ståplan ska vara låsta med godkänd låsenhet eller med läsbar säkerhetsspanjolett.
- Ytterdörrar samt balkong- och terrassdörrar som är pardörrar ska upptill och nedtill vara säkrade med hävarmskantregel av metall eller annan godkänd låsanordning.



N.2 Låskrav dörrar och fönster

AKTSAMHETSKRAV

För att din ersättning inte ska minskas eller utebli måste följande aktsamhetskrav vara uppfyllda då du eller någon annan som har att se till bostaden inte vistas i den:

- Nycklar ska förvaras på betryggande sätt och får inte lämnas kvar i låsen.
- Alla ytterdörrar till bostaden ska vara låsta med godkänd låsenhet. Utåtgående dörrar ska vara försedda med bak-kantsbeslag – alternativt vara stiftade – vid varje gångjärn.
- Balkong- och terrassdörrar som är belägna lägre än fyra meter över markplan eller annat ståplan ska vara låsta med godkänd låsenhet eller med låsbar säkerhetsspanjolett.
- Ytterdörrar samt balkong- och terrassdörrar som är pardörrar ska upptill och nedtill vara säkrade med hävarmsregel av metall eller annan godkänd låsanordning.
- Öppningsbara fönster, belägna lägre än fyra meter över markplan eller annat ståplan, ska vara låsta med certifierat fönsterlås.

N.3 Låskrav dörrar och larmkrav

AKTSAMHETSKRAV

För att din ersättning inte ska sättas ned eller utebli måste följande aktsamhetskrav vara uppfyllda då du eller någon annan som har att se till bostaden inte vistas i den:

- Nycklar ska förvaras på betryggande sätt och nycklar får inte lämnas kvar i låsen.
- Alla ytterdörrar till bostaden ska vara låsta med godkänd låsenhet. Utåtgående dörrar ska vara försedda med bak-kantsbeslag – alternativt vara stiftade – vid varje gångjärn.
- Balkong- och terrassdörrar som är belägna lägre än fyra meter över markplan eller annat ståplan ska vara låsta med godkänd låsenhet eller med låsbar säkerhetsspanjolett.
- Ytterdörrar samt balkong- och terrassdörrar som är pardörrar ska upptill och nedtill vara säkrade med hävarmsregel av metall eller annan godkänd låsanordning.
- Bostaden ska vara försedd med godkänt inbrottslarm anslutet till larmcentral.
- Larmanläggningen ska vara tillkopplad och fungera då ingen är hemma.
- Anläggningen ska vara installerad underhållas av certifierad anläggningfirma. Förändringar eller utvidgningar av anläggningen ska också utföras av sådan anläggningfirma.
- Bostaden ska ha tydliga skyltar som anger att bostaden är inbrottslarmad.

Ordlista

Aktsamhetskrav

Aktsamhetskrav är regler som beskriver hur du ska ta hand om din egendom. Det kan till exempel vara att låsa dörrar eller fönster till villan/lägenheten. Om du inte följer reglerna riskerar du att inte få full ersättning för din skada eller förlust.

Akut sjukdom

Akut sjukdom är en oförutsedd försämring av ditt hälsotillstånd som inte är olycksfallsskada enligt definitionen för detta (se även olycksfallsskada).

Bedrägeri

Bedrägeri är ett brott där försäkringstagaren uppsåtligt vilseleder försäkringsbolaget för sin egen vinning. Det kan exempelvis vara att medvetet lämna oriktiga uppgifter för att få försäkringsersättning, anmäla en skada som inte inträffat eller överdriva värdet på det som stulits eller gått sönder.

Bostad

Med bostad menar vi lägenheter i flerfamiljhus och villa. Till bostad hör sådant utrymme som är sammanbyggt och har direkt dörrförbindelse med bostaden. Fristående garage, uthus och liknande samt källare, vinds- och annat förrådsutrymme som inte har dörrförbindelse, räknas däremot inte som bostad.

Byggnad

Med byggnad menar vi de hus som anges i försäkringsbrevet och det som enligt lag är tillbehör till dessa. Dessutom ersätter vi som byggnad ledningar och installationer som du äger och som är avsedda för de hus som anges i försäkringsbrevet. Se vidare i avsnitt D.1.1 Definition.

Byggnadsdel

Med byggnadsdel menar vi sådana installationer och fast monterad inredning etc som är uppräknade i avsnittet E.2.3 Tabell för åldersavdrag.

Dödsbo

Ett dödsbo är en avlidens tillgångar och skulder.

Egenmäktigt förfarande

Egenmäktigt förfarande är ett brott där gärningsmannen olovligen tar eller använder något men inte har för avsikt att behålla föremålet. En sådan handling är exempelvis att utan lov använda någons cykel för att ta sig till en annan plats och där lämna den.

Ersättning a conto

Skadeersättning som betalas ut av försäkringsbolaget i avvaktan på reglering av den slutliga ersättningen.

Fullvärde

Fullvärdeförsäkring innebär att egendomens hela värde är försäkrat. Försäkringen gäller utan försäkringsbelopp.

Förmånsrätt

Att ha förmånsrätt innebär att du har företrädesrätt framför andra vid en utmätning eller en konkurs.

Första risk

Första risk innebär att egendomen är försäkrad till ett visst belopp.

Försäkrad

Försäkrad är den person som försäkringen gäller för och vars intresse, exempelvis bostaden, är försäkrat.

Försäkringsbelopp

Med försäkringsbelopp menar vi den maximala ersättning som kan betalas ut från försäkringen vid skada.

Försäkringsbrev

Försäkringsbrev är den handling du får från oss. Den innehåller detaljerad information om vad som gäller för just din försäkring och är ett avtal mellan dig och BSB Försäkringar.

Försäkringsgivare

Försäkringsgivare är det bolag som ingått avtal med dig som försäkringstagare. Av ditt försäkringsbrev framgår vilket försäkringsbolag som är din försäkringsgivare.

Ålands Försäkringar AB är ansvariga för vissa delar av försäkringen, bl.a. ansvar- rättskydd samt reseförsäkringen.

Försäkringstagare

Försäkringstagare är den som har avtal om försäkring med BSB Försäkringar.

Försäkringsställe

Försäkringsställe är den adress, normalt din bostad, där försäkringen gäller.

Helvärde

Helvärdeförsäkring innebär att egendomens hela värde är försäkrat. Försäkringen gäller med försäkringsbelopp. Endast lösegendom kan helvärdeförsäkras.

Hemort

Med hemort menar vi den ort där du har din bostad som anges som försäkringsställe i försäkringsbrevet.

Hushållsmaskin

Hushållsmaskin är maskin för klädvård, städning, disk, tillagning och förvaring av livsmedel, lufttrevning, luftfuktning och avfuktning.

Inneboende

Med inneboende menar vi person som är bosatt på försäkringsstället och som inte har gemensamt hushåll med dig.

Installation

Med installation menar vi system och anordningar för vatten, värme, avlopp, ventilation, gas eller elektricitet och som är avsedd för det eller de hus som anges i försäkringsbrevet. Som installation räknas även maskinell utrustning till brunn för vatten.

Invaliditet

Vid invaliditet skiljer man mellan medicinsk och ekonomisk invaliditet. Medicinsk invaliditet är om du efter en sjukdom eller olycksfall får en bestående nedsättning av den fysiska eller psykiska kroppsfunktionen. Nedsättningen mäts i procent och bedöms av en läkare efter ett tabellverk som är gemensamt för försäkringsbolagen. Om du skadar dig så illa eller blir så svårt sjuk att du får en framtida bestående nedsatt arbetsförmåga med minst 50 procent är det fråga om ekonomisk invaliditet.

Kapad lagfart

Kapning är ett brott och innebär att någon med hjälp av en förfalskad handling söker och beviljas lagfart på en fastighet som denne inte äger.

Lös egendom och lösöre

Lös egendom är enligt jordbalken allt som inte är fast egendom. Med lösöre avser vi alla lösa saker i ditt hem som är avsedda för privat bruk och som du äger, hyr eller lånar, till exempel möbler, hemelektronik, kläder, böcker och andra personliga tillhörigheter.

I begreppet lös egendom ingår förutom lösöre även pengar, värdehandlingar, mynt, sedlar, frimärken, brygga och uthus som du äger men som står på annans mark.

Marknadsvärde

Marknadsvärdet är det pris som mest sannolikt kan erhållas vid försäljning av ett föremål på den allmänna marknaden.

Medförd egendom

Med medförd egendom menar vi egendom som du tar med dig utanför bostaden. Egendomen anses inte medförd om du lämnar kvar den i bil, båt eller vid flygplats, järnvägsstation och liknande, om det inte är för en kortare tidsperiod.

Norden

Norden är länderna Norge, Finland, Danmark, Island, Grönland och Färöarna.

Nära anhörig

Med nära anhörig menas make, registrerad partner, sambo, barn, syskon, föräldrar och svärföräldrar, mor- och farföräldrar, svärson, svärdotter, barnbarn samt person som har vårdnad om anhörig inom din familj.

Närstående person

Med närstående menar vi make, registrerad partner, sambo, föräldrar och barn. Syskon som du sammanbodde med vid dödsfallet räknas också in i denna krets.

Olovligt förfogande

Med olovligt förfogande menar vi att någon innehar (lånar utan lov) annans egendom, till exempel säljer egendomen utan lov eller på annat sätt förfogar över egendomen så att ägaren går miste om sina rättigheter.

Olycksfallsskada

Med olycksfallsskada menas kroppsskada som drabbar dig ofrivilligt genom plötslig yttre händelse. Olycksfallsskadan ska ha krävt läkarbehandling. Total hälseneruptur, vridvåld mot knä samt smitta på grund av fästingbett ersätts som olycksfallsskada. Med olycksfallsskada jämföras skada på grund av förfrysning, värmeslag eller solsting. Sådan kroppsskada anses ha inträffat den dag den visar sig.

Pengar

Pengar är ett allmänt accepterat betalningsmedel. Pengar är ofta synonymt med mynt och sedlar men även elektroniska betalningsmedel avses.

Preskription

Preskription innebär att du kan förlora din möjlighet till ersättning från försäkringen om du inte framställer ditt krav inom en viss tid.

Prisbasbelopp

Prisbasbeloppet är ett belopp som grundar sig på prisutvecklingen i samhället och som bestäms av regeringen varje år. Det används bland annat för beräkning av vissa försäkringsbelopp.

Resehandling

Med resehandling avses färdbiljett, pass, greenfee, liftkort och liknande handlingar.

Resgods

Resgods är ditt bagage, pengar, pass och andra handlingar som du har med dig på resan.

Resekostnad

Med resekostnad menar vi det belopp som du före skadetillfället betalat för

- övernattnig på hotell eller motsvarande
- stuga eller lägenhet som du hyrt av privat uthyrare i högst 45 dagar under förutsättning att du har ett hyresavtal

- färdbiljett, logi och annat arrangemang hos resebyrå eller transportföretag
- hyrd bil hos biluthyrningsföretag
- liftkort, greenfee, hyra av sportutrustning samt bokade evenemang och utflykter som du inte kunnat utnyttja och som du inte kan få tillbaka från annat håll.

Självrisk

Självrisk är den del av skadekostnaden som du enligt försäkringsvillkoren själv får stå för.

Skadebelopp

Skadebelopp är det belopp till vilket vi har värderat skadan.

Tomtmark

Med tomtmark avser vi markområdet i direkt anslutning till försäkrad bostadsbyggnad. Till tomtmark hör även föremål som är fast monterade på marken, till exempel växtlighet, mur, plattläggning, brygga, belysning. För jordbruksfastighet är tomtmark det område som enligt fastighetstaxeringen är avsatt som tomtmark kring bostadsbyggnaden.

Tvist

Med tvist avses ett krav som helt eller delvis avvisas och som kan prövas i allmän domstol.

Värdehandling

En värdehandling är en handling som har ett ekonomiskt värde, till exempel frimärken, kontokort, checkar, skuldebrev, biljetter och kuponger.



BOHUSLÄNSKA FÖRSÄKRINGAR